

ପିଲାମାନଙ୍କ ପାଇଁ ବାକବଳ
ଉପହାର



ସ୍ୱର୍ଗ ହେଉଛି
ଇଚ୍ଛାରୁଁଙ୍କର ସୁନ୍ଦର
ଗୃହ



ଲେଖକ: Edward Hughes

ଦୃଷ୍ଟାନ୍ତ: Lazarus
Alastair Paterson

ଉପଯୋଜକ: Sarah S.

ଅନୁବାଦକ: Prasanta Bhuyan

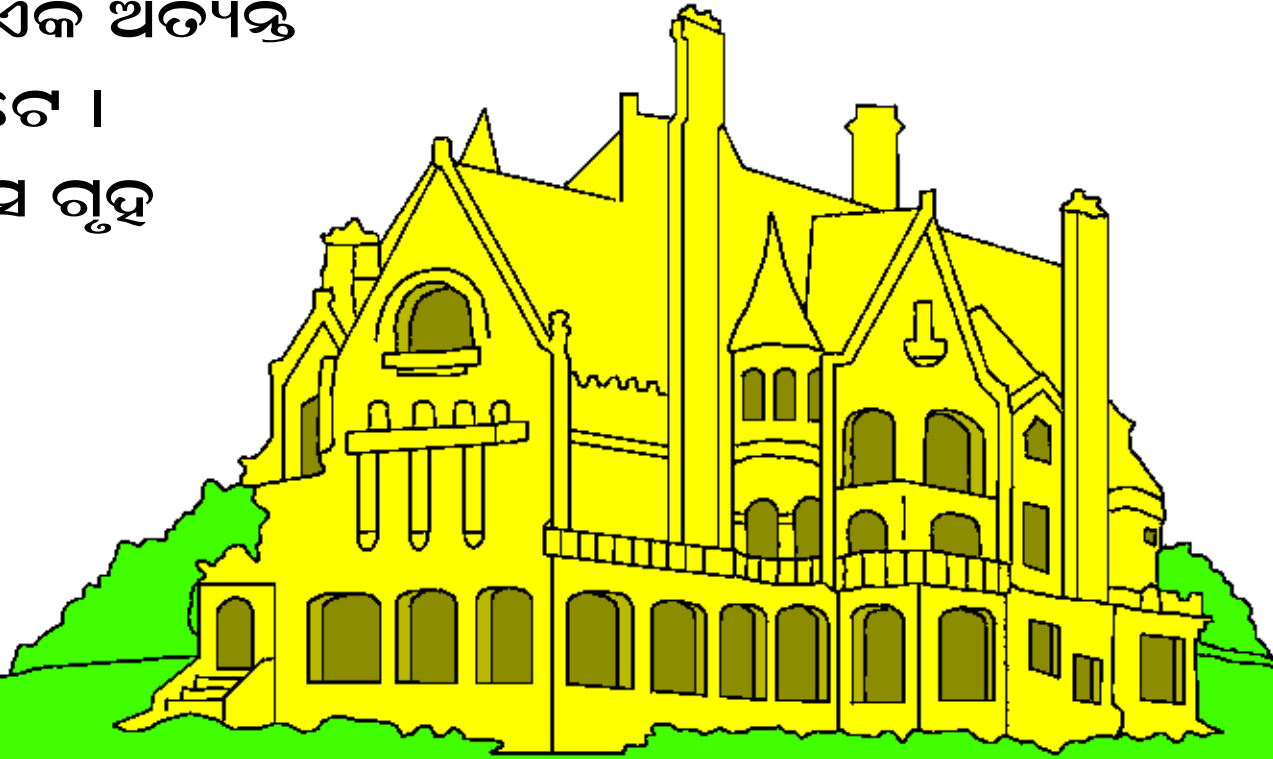
ପ୍ରଯୋଜକ: Bible for Children
www.M1914.org

©2020 Bible for Children, Inc.

ଅନୁମତି ପତ୍ର: ଏଠାରେ ଥିବା ସବୁ କାହାଣୀର ଅଧିକାର ନକଲ ଅବା ପ୍ରିଣ୍ଟ କରିବାକୁ
ଆପଣଙ୍କର ଅଧିକାର ଅଛି, ଯେଉଁ ପର୍ଯ୍ୟନ୍ତ ଆପଣ ଏହାକୁ ବିକ୍ରୀ କରନ୍ତି ନାହିଁ ।



ଯାଶୁଶ୍ରୀଷ୍ଠ ଜଗତରେ ଜୀବିତ ଥିବା ସମୟରେ, ସେ ସ୍ଵର୍ଗୀୟ ବିଷୟରେ
ଆପଣା ଶିଶ୍ୟମାନଙ୍କୁ କହିଲେ । ସେ କହନ୍ତି ଏହା ହେଉଛି ମୋର
ପିତାଙ୍କ ଗୃହ ଥାଉ ସେଠାରେ ଅନେକ
ବାସ ସ୍ଥାନ ଅଛି । ଏହା ଏକ ଅତ୍ୟନ୍ତ
ବଡ଼ ଓ ସୁନ୍ଦର ଗୃହ ଅଟେ ।
ସତ୍ୟରେ ଜାଗତିକ ବାସ ଗୃହ
ଅପେକ୍ଷା ସ୍ଵର୍ଗ ହେଉଛି
ଅତ୍ୟନ୍ତ ବଡ଼ ଓ
ସୁନ୍ଦର ଅଟେ ।



ଯୀଶୁଖ୍ରୀଷ୍ଟ କହିଲେ, ତୁମ୍ଭମାନଙ୍କ ନିମନ୍ତେ ମୁଁ ସ୍ଥାନ ପ୍ରସ୍ତୁତ କରିବାକୁ
ଯାଉଅଛି । ମୁଁ ଯାଇ ତୁମ୍ଭମାନଙ୍କ ନିମନ୍ତେ ସ୍ଥାନ ପ୍ରସ୍ତୁତ କରିବି ଓ
ପୁନର୍ବାର ମୁଁ ଫେରି ତୁମ୍ଭମାନଙ୍କୁ ସେହି ବାସସ୍ଥାନକୁ ଘେନିଯିବି । ମୃତ୍ୟୁରୁ
ଉଠିବା ପରେ ଯୀଶୁଖ୍ରୀଷ୍ଟ ସ୍ୱର୍ଗକୁ ଗଲେ । ଯୀଶୁଖ୍ରୀଷ୍ଟ ଆକାଶ ମାର୍ଗକୁ
ଯିବା ସମୟରେ ଆକାଶରୁ ମେଘ ଆସି ଯୀଶୁଙ୍କୁ ଘୋଡ଼ାଇ
ନେବାର ଶିଖ୍ୟମାନେ
ଦେଖିଲେ ।



ତା ପରଠାରୁ ଶ୍ରୀକ୍ଷ୍ମିତ୍ସ ବିଶ୍ୱାସିମାନେ ଯାଶୁଙ୍କର ଫେରିବା ଓ ସେମାନଙ୍କୁ
ନେଇଯିବାର ପ୍ରତିଜ୍ଞାକୁ ସ୍ମରଣ କରୁଛନ୍ତି । ଯାଶୁଶ୍ରୀକ୍ଷ୍ମ କହିଲେ ଯେ

ମୁଁ ହଠାତ୍ ଆଗମନ କରିବି, ଯେତେବେଳେ ତୁମ୍ଭେମାନେ
ଅପେକ୍ଷାରେ ନଥିବ । ଯାଶୁଶ୍ରୀକ୍ଷ୍ମଙ୍କ ଆଗମନ ପୂର୍ବରୁ

ଯେଉଁ ଶ୍ରୀକ୍ଷ୍ମିତ୍ସ ବିଶ୍ୱାସିମାନେ ମୃତ୍ୟୁ ବରଣ

କରନ୍ତି ସେମାନଙ୍କର କ'ଣ ହେବ,
ଇଶ୍ୱରଙ୍କର ବାକ୍ୟ କହେ ସେମାନେ

ସିଧା ଯାଶୁଙ୍କ ନିକଟକୁ ଯିବେ ।

ଶରୀର ଅନୁପସ୍ଥିତ ର
ଅର୍ଥ ହେଉଛି ଇଶ୍ୱରଙ୍କ

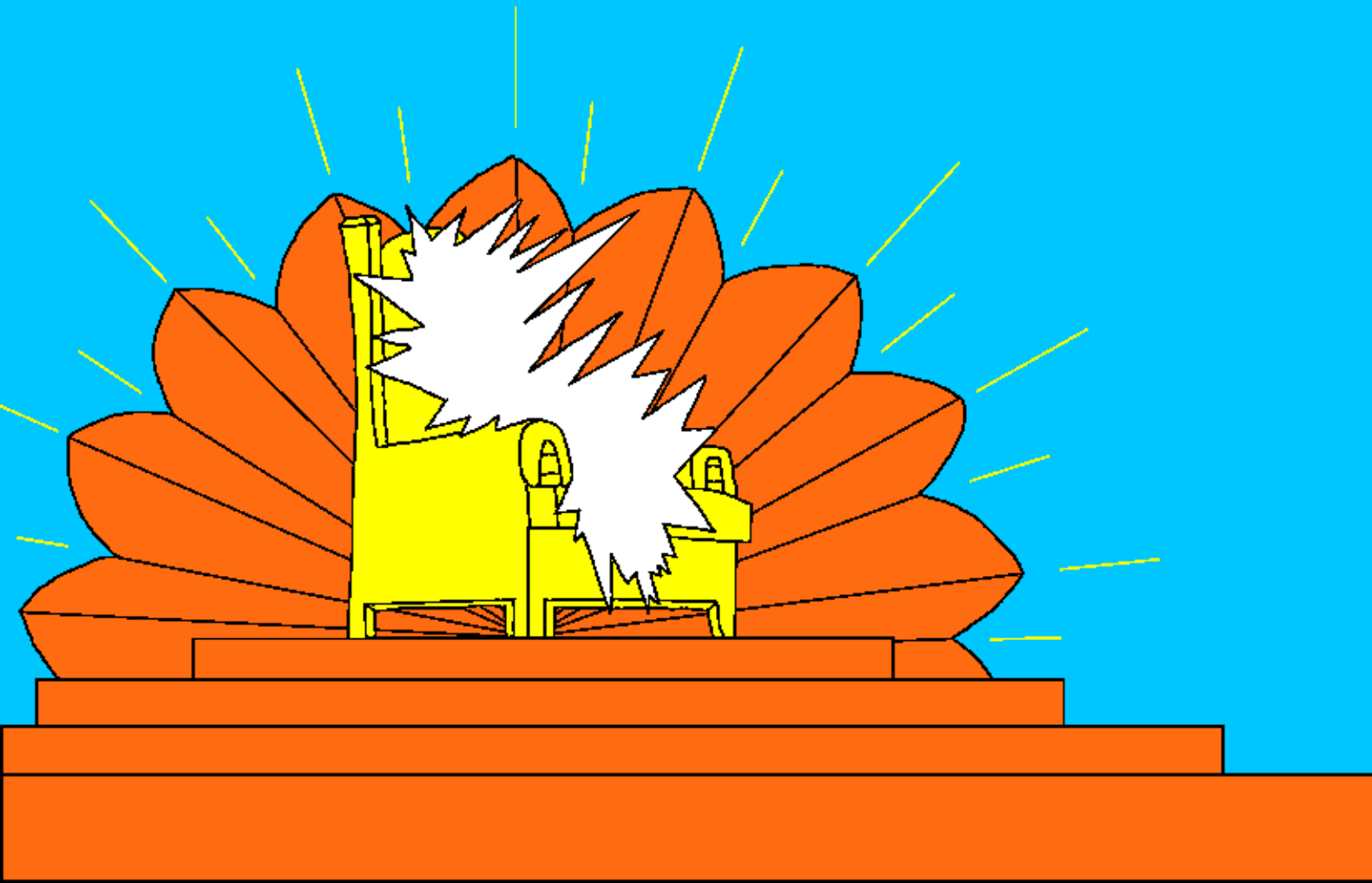
ସହିତ ଉପସ୍ଥିତ ।



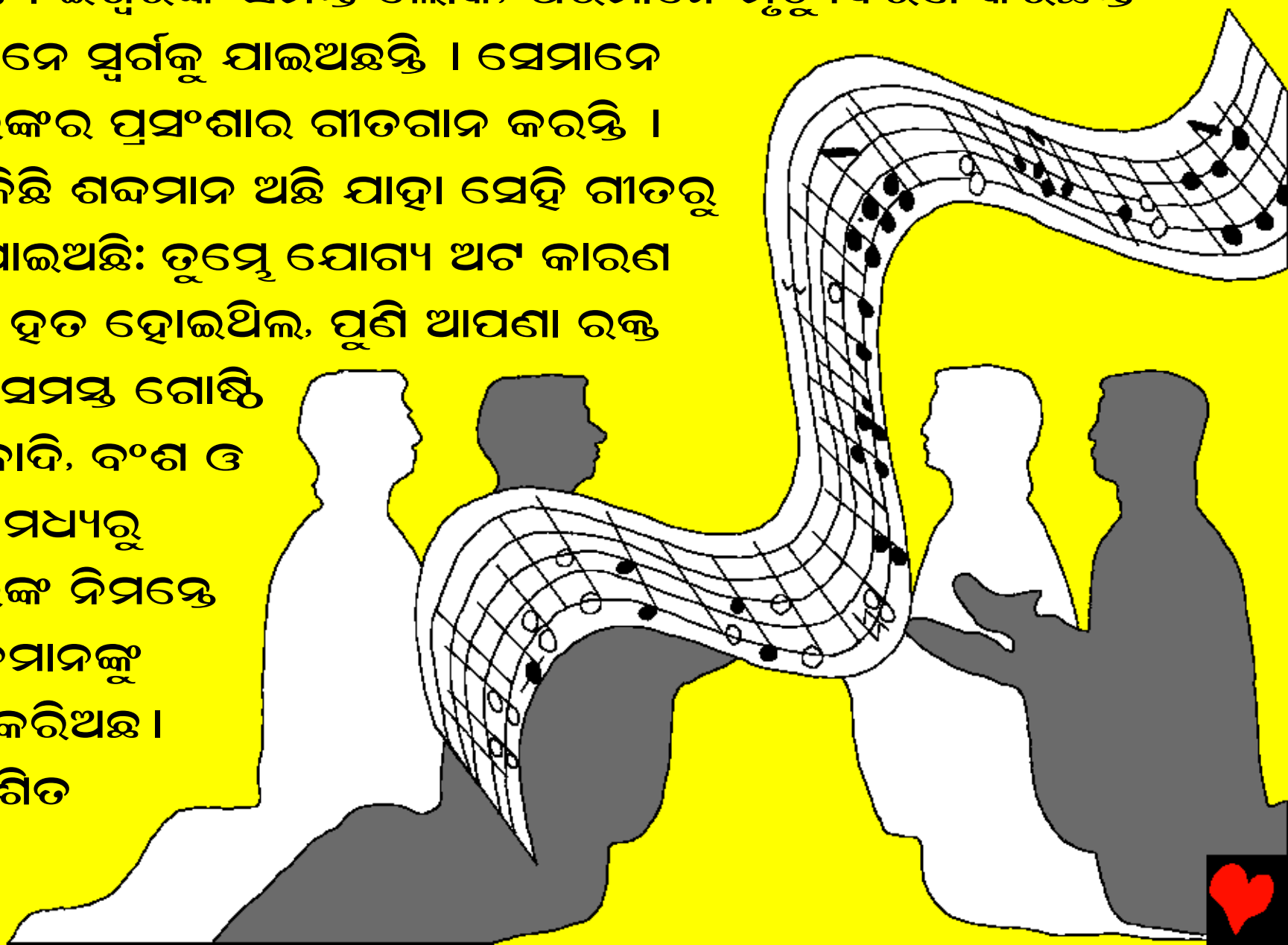
ଇଶ୍ୱରଙ୍କର ସହିତ
ଉପସ୍ଥିତ



ପ୍ରକାଶିତ ବାକ୍ୟ, ବାଇବଲରେ ଶେଷ ପୁସ୍ତକ, ସ୍ତର୍ଗ କି ପ୍ରକାର ଅଟେ
ତାହା ଆମ୍ଭମାନଙ୍କୁ ଜଣାଏ । ଅତି ଉତ୍ତମ ବିଷୟ ଏହା କି ସ୍ତର୍ଗ ହେଉଛି
ଇଶ୍ଵରଙ୍କ ଗୃହ । ଇଶ୍ଵରଙ୍କ ଉପସ୍ଥିତି ପ୍ରତ୍ୟେକ ସ୍ଥାନରେ ଅଛି, କିନ୍ତୁ
ତାହାଙ୍କର ସିଂହାସନ ସ୍ତର୍ଗରେ ଅଟେ ।



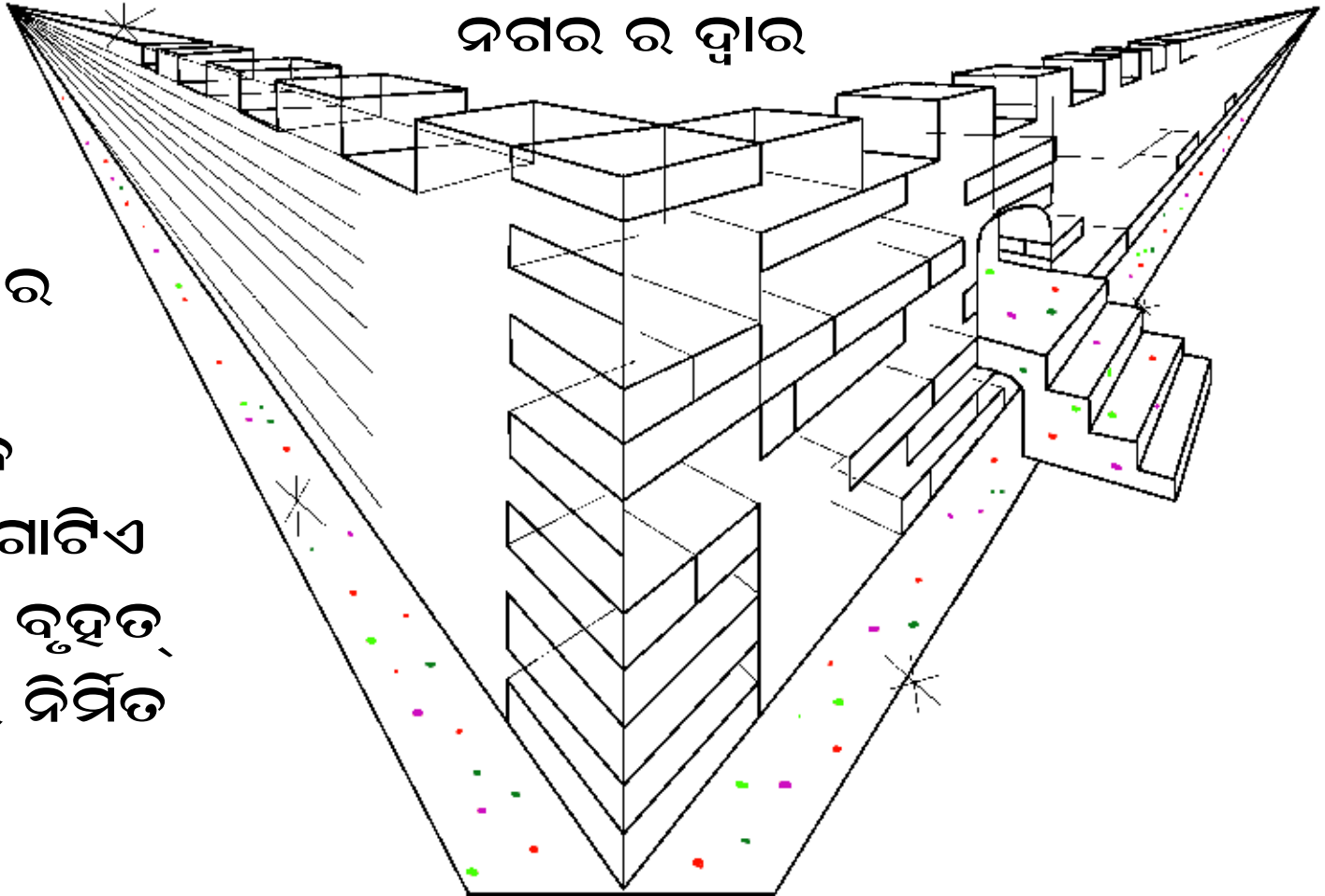
ଦୁତଗଣ ଏବଂ ଅନ୍ୟ ସ୍ୱର୍ଗୀୟ ଅସ୍ତିତ୍ୱ ସ୍ୱର୍ଗରେ ପ୍ରଭୁଙ୍କର ଉପାସନା
କରନ୍ତି । ଇଶ୍ୱରଙ୍କ ସମସ୍ତ ଲୋକ, ଯଉଁମାନେ ମୃତ୍ୟୁବରଣ କରିଛନ୍ତି
ସେମାନେ ସ୍ୱର୍ଗକୁ ଯାଇଥାନ୍ତି । ସେମାନେ
ଇଶ୍ୱରଙ୍କର ପ୍ରସଂଶାର ଗୀତଗାନ କରନ୍ତି ।
ଏହି କିଛି ଶବ୍ଦମାନ ଅଛି ଯାହା ସେହି ଗୀତରୁ
ନିଆଯାଇଅଛି: ତୁମ୍ଭେ ଯୋଗ୍ୟ ଅଟ କାରଣ
ତୁମ୍ଭେ ହୃତ ହୋଇଥିଲ, ପୁଣି ଆପଣା ରକ୍ତ
ଦ୍ୱାରା ସମସ୍ତ ଗୋଷ୍ଠି
ଭାବବାଦି, ବଂଶ ଓ
ଜାତୀ ମଧ୍ୟରୁ
ଇଶ୍ୱରଙ୍କ ନିମନ୍ତେ
ଲୋକମାନଙ୍କୁ
କୁଣ୍ଠ କରିଅଛ ।
(ପ୍ରକାଶିତ
୫:୯)



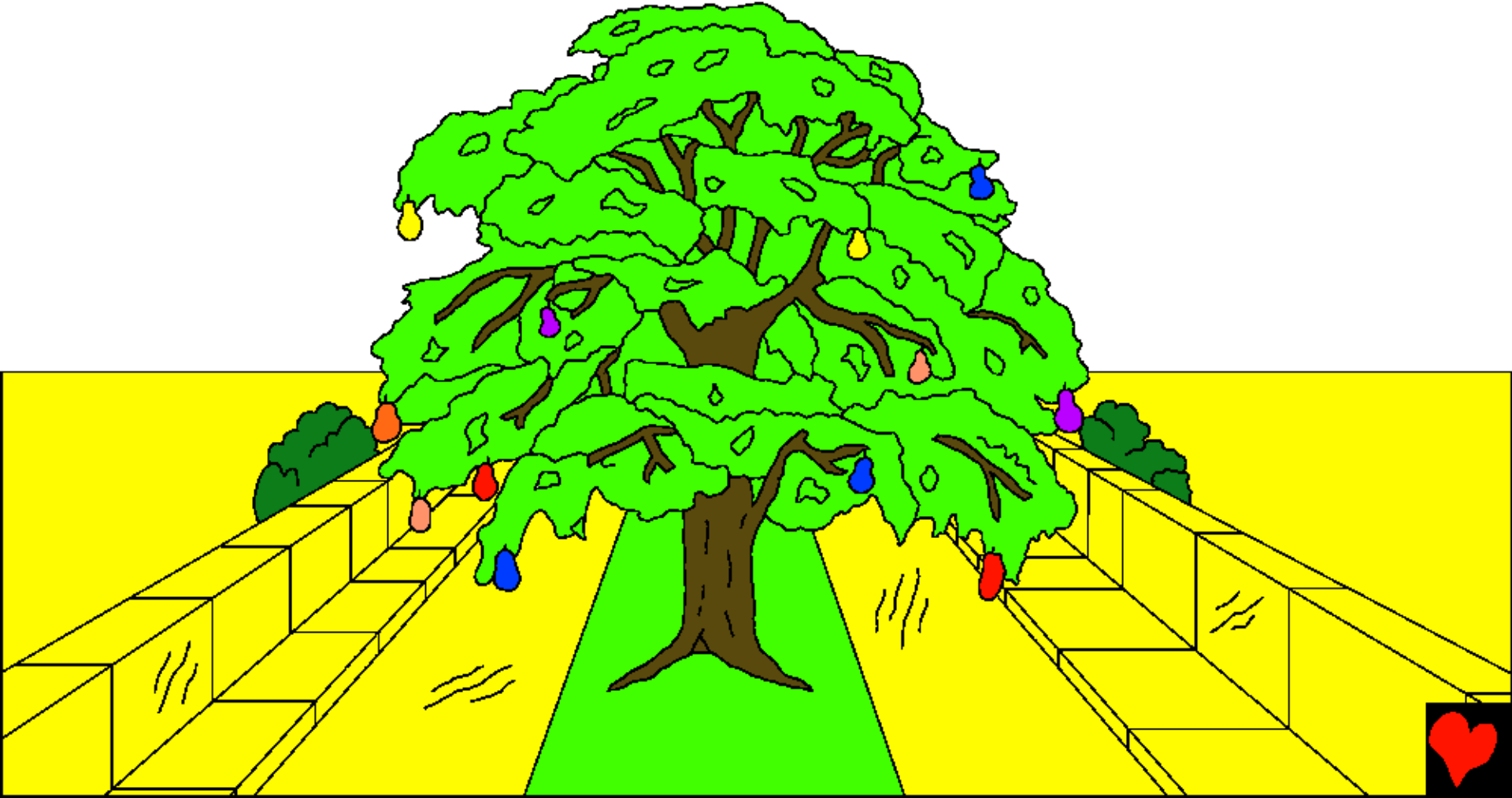
ବାଇବଲ ର ଶେଷ ପୃଷ୍ଠାରେ ସ୍ୱର୍ଗକୁ ନୂତନ ଯିରୁଶାଲମ ଭାବେ
 ସମ୍ବୋଧନା କରାଯାଇଛି । ଏହା ବୃହତ୍, ଓ ବହିର୍ଦେଶରେ ଏହାର ଉଚ୍ଚତମ
 ପ୍ରାଚୀର ଅବସ୍ଥିତ । ତାହାର ଜ୍ୟୋତି ଅତି ବହୁମୂଲ୍ୟା ମଣି ସମୃଦ୍ଧ୍ୟ, ସୁଖ
 ସୁର୍ଯ୍ୟକାନ୍ତ ପରି । ସେହି ପ୍ରାଚୀରର ଭିତ୍ତିମୂଳ ସମସ୍ତ ପ୍ରକାର ବହୁମୂଲ୍ୟା
 ମଣିରେ ଭୃଷିତ ସେଠାରୁ ଅତି ସୁନ୍ଦର ଆଲୋକ ନିର୍ଗତ ହୁଏ । ପ୍ରତ୍ୟେକ

ନଗର ର ଦ୍ୱାର

ଗୁଡ଼ିକର
 ଭିତ୍ତିମୂଳ
 ହୀରକରେ
 ଭୃଷିତ ।
 ପ୍ରତ୍ୟେକ
 ଦ୍ୱାର ଗୋଟିଏ
 ଗୋଟିଏ ବୃହତ୍
 ମୁକ୍ତାରେ ନିର୍ମିତ
 ଅଟେ ।



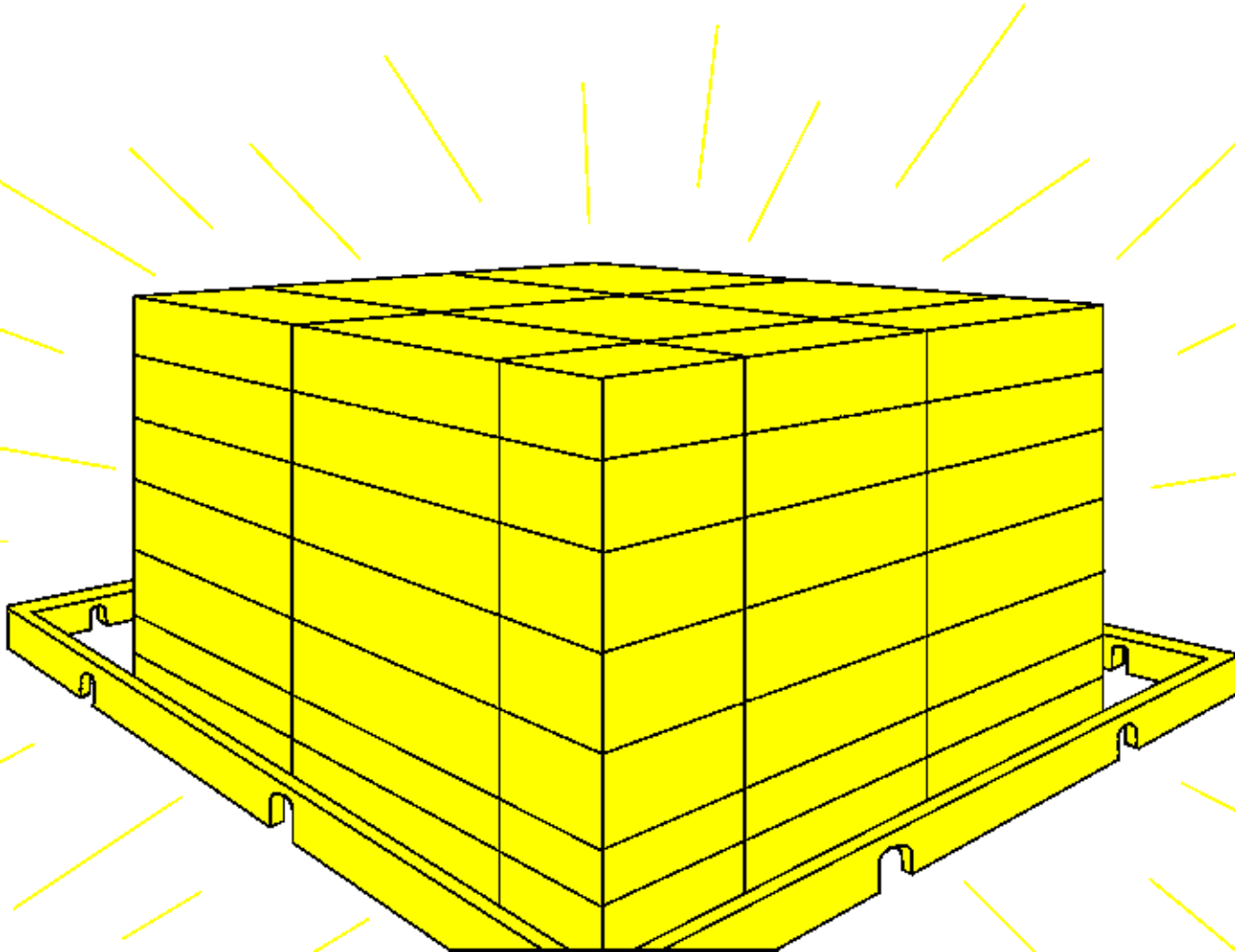
ସେହି ମୁକ୍ତାର ଦ୍ଵାର କଦାପି ରଜ ହୋଇନାହିଁ । ଆସ ଆମ୍ଭେ ଭିତରକୁ
ଯାଇଁ ଆଉ ସମସ୍ତ ଭିତରେ ଦେଖିବା ... କି ଆକର୍ଷଣ ସ୍ଵର୍ଗ ଭିତର ପାର୍ଶ
ଅତ୍ୟଧିକ ସୁନ୍ଦର ଅଟେ, ନଗର ଶୁଦ୍ଧ ସୁବର୍ଣ୍ଣ ଦ୍ଵାରା ସୁନ୍ଦ କାଚ ସଦୃଶ
ନିର୍ମିତ ଅଟେ । ନଗରର ପଥ ମଧ୍ୟ ସୁବର୍ଣ୍ଣ ଦ୍ଵାରା ନିର୍ମିତ ଅଟେ ।



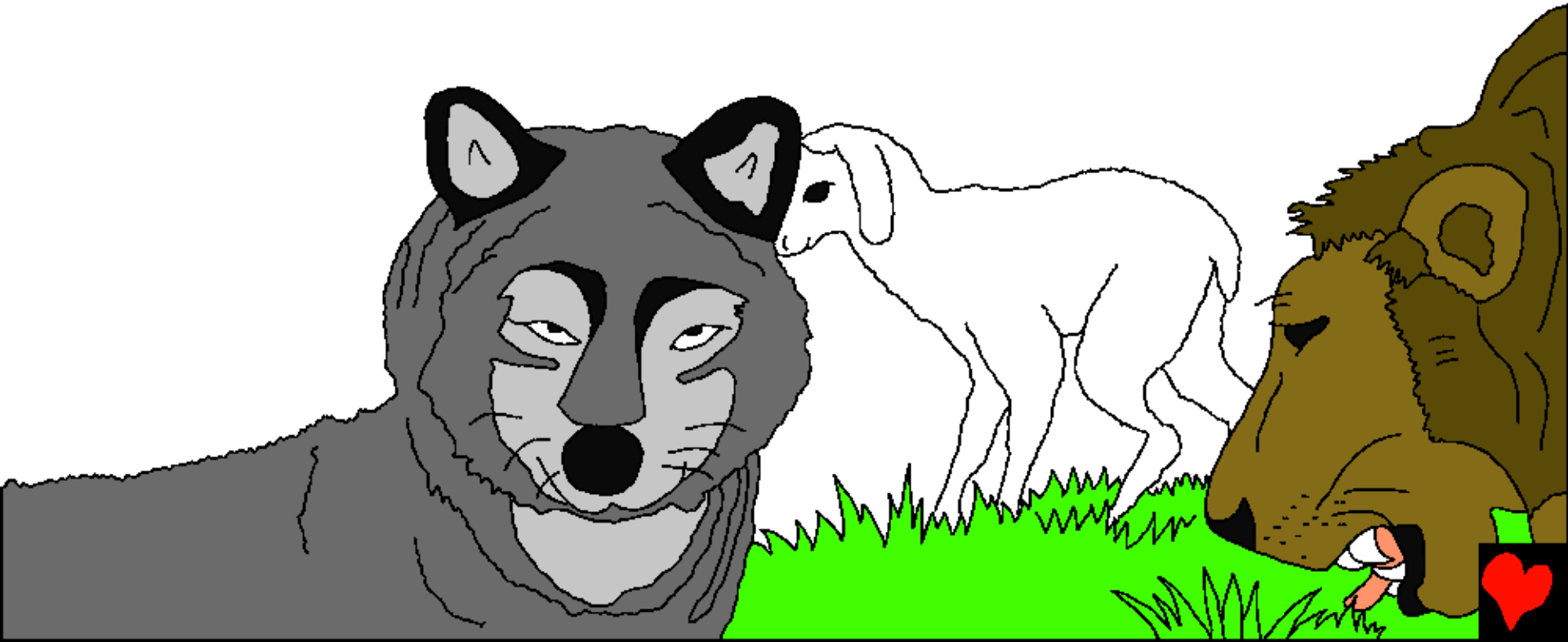
ଇଶ୍ଵରଙ୍କ ସିଂହାସନରୁ ଜୀବନ ଦାୟକ ସୁଦ୍ଧ ଜଳର ଗୋଟିଏ ନଦୀ ନିର୍ଗତ ହୁଏ । ନଦିର ଉଭୟ ପାର୍ଶ୍ଵରେ ଫଳଦାୟକ ଜୀବନ ବୃକ୍ଷ ଅଛି, ଯାହା ଏବନ ଉଦ୍ୟାନରେ ପ୍ରଥମେ ଦେଖାଯାଇଥିଲା । ଏହି ବୃକ୍ଷ୍ୟ ଏକ ସୁତନ୍ତ୍ର ଅଟେ । ସେହି ଜୀବନ ଦାୟକ ବୃକ୍ଷ୍ୟ ଦ୍ଵାଦଶ ପ୍ରକାର ବିଭିନ୍ନ ରୂପକ ଫଳ ଫଳେ । ପ୍ରତ୍ୟେକ ମାସରେ ଭିନ୍ନ ପ୍ରକାର ଫଳ ଫଳେ । ସେହି ବୃକ୍ଷର ପତ୍ର ଜାତି ସମୁଦ୍ର ଆରୋଗ୍ୟ କାରକ ଅଟେ ।



ସ୍ଵର୍ଣ ଆଲୋକ ନିମନ୍ତେ ଦିନରେ ସୂର୍ଯ୍ୟ କିମ୍ବା ରାତ୍ରିରେ
ଚନ୍ଦ୍ରର ଆବଶ୍ୟକତା ନାହିଁ । ଗୌରବ ଆଲୋକିତ କରେ ।
ସେହି ସ୍ଥାନରେ ରାତ୍ରି ନାହିଁ ।



ସର୍ଗରେ ଜୀବଜନ୍ତୁ ମଧ୍ୟ ଭିନ୍ନ ପ୍ରକାରର ଅଟନ୍ତି । ସେମାନେ ବହୁତ ଭାବରେ ଏକତ୍ର ମଳିତ ହୋଇ ବାସ କରନ୍ତି । କେନ୍ଦୁଆବାଘ ମେଣ୍ଟାଛୁଆ ଏକତ୍ର ଚାରିବେ । ସିଂହ ଗୋରୁପରି ନଡ଼ା ଖାଆନ୍ତି । ସଦାପୁତ୍ର ଏହା କହନ୍ତି, ସେମାନେ ଆମ୍ଭ ପବିତ୍ର ପର୍ବତରେ କୌଣସି ସ୍ଥାନରେ ହିଂସା କି ବନାଶ କରିବେ ନାହିଁ ।



ଯେତେବେଳେ ଆମ୍ଭେ ସ୍ୱର୍ଗର
ଚତୁର୍ପାର୍ଶ୍ୱରେ ଦେଖୁ, ସ୍ୱର୍ଗ
ରାଜ୍ୟରୁ କିଛି ଭଣା
ପଡ଼ିବାର ଜାଣିପାରୁ ।

ତଥାପି ସେଠାରେ
କ୍ଳୋଧର
ବାକ୍ୟଗୁଡ଼ିକ
ଶୁଣି ନାହିଁ ।
ସେହି
ସ୍ଥାନରେ
କଳହ କିମ୍ବା
ସ୍ୱର୍ଥପରତା
ନାହିଁ ।



ସେହି ସ୍ଥାନରେ ଦ୍ୱାର
ରକ୍ଷା କରାଯାଏ ନାହିଁ, କାରଣ
ସ୍ୱର୍ଗରେ ଚୋରମାନେ ନାହାନ୍ତି ।

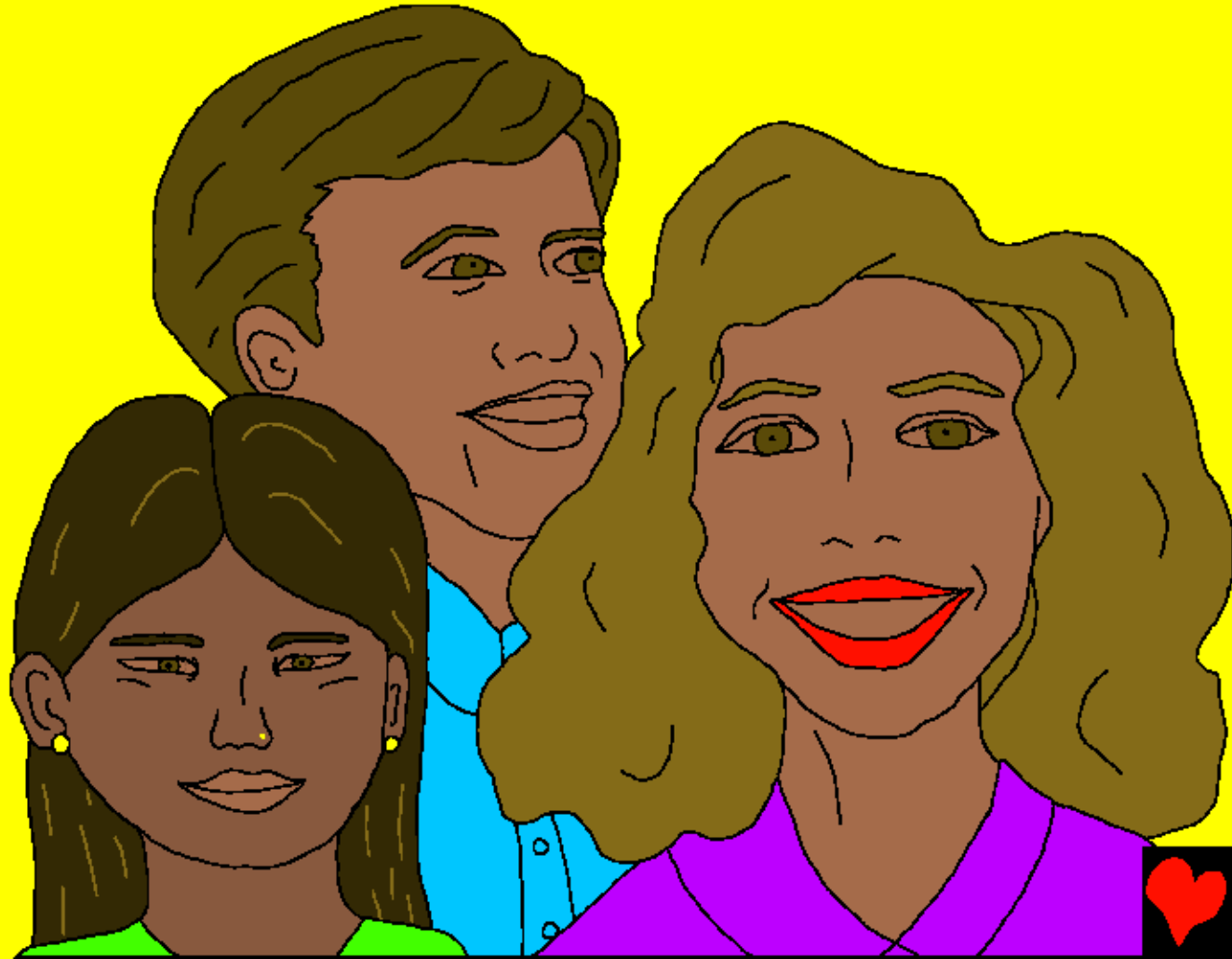
ସେଠାରେ ମାଥ୍ୟାବାଦୀ,
ନରହତ୍ୟାକାରୀ,
ତନ୍ତ୍ରକତା କିମ୍ବା
କୌଣସି ଦୁଷ୍ଟ
ଲୋକମାନେ
ନାହାନ୍ତି ।
ସ୍ୱର୍ଗରେ
କୌଣସି
ପ୍ରକାର ପାପ
ନାହିଁ ।



ସ୍ତର୍ଗରେ ଇଶ୍ଵରଙ୍କ ସହିତ କୌଣସି ପ୍ରକାର
କୁନ୍ଦନ ନାହିଁ । ବେଳେ ବେଳେ ଇଶ୍ଵରଙ୍କର
ଲୋକମାନେ ସେମାନଙ୍କ ଜୀବନର ଦୁଃଖ
ସ୍ମରଣ କରି କୁନ୍ଦନ କରନ୍ତି । ସ୍ତର୍ଗରେ ଇଶ୍ଵର
ସେ ସମସ୍ତଙ୍କ ଲୁହ ପୋଛିନେବେ ।



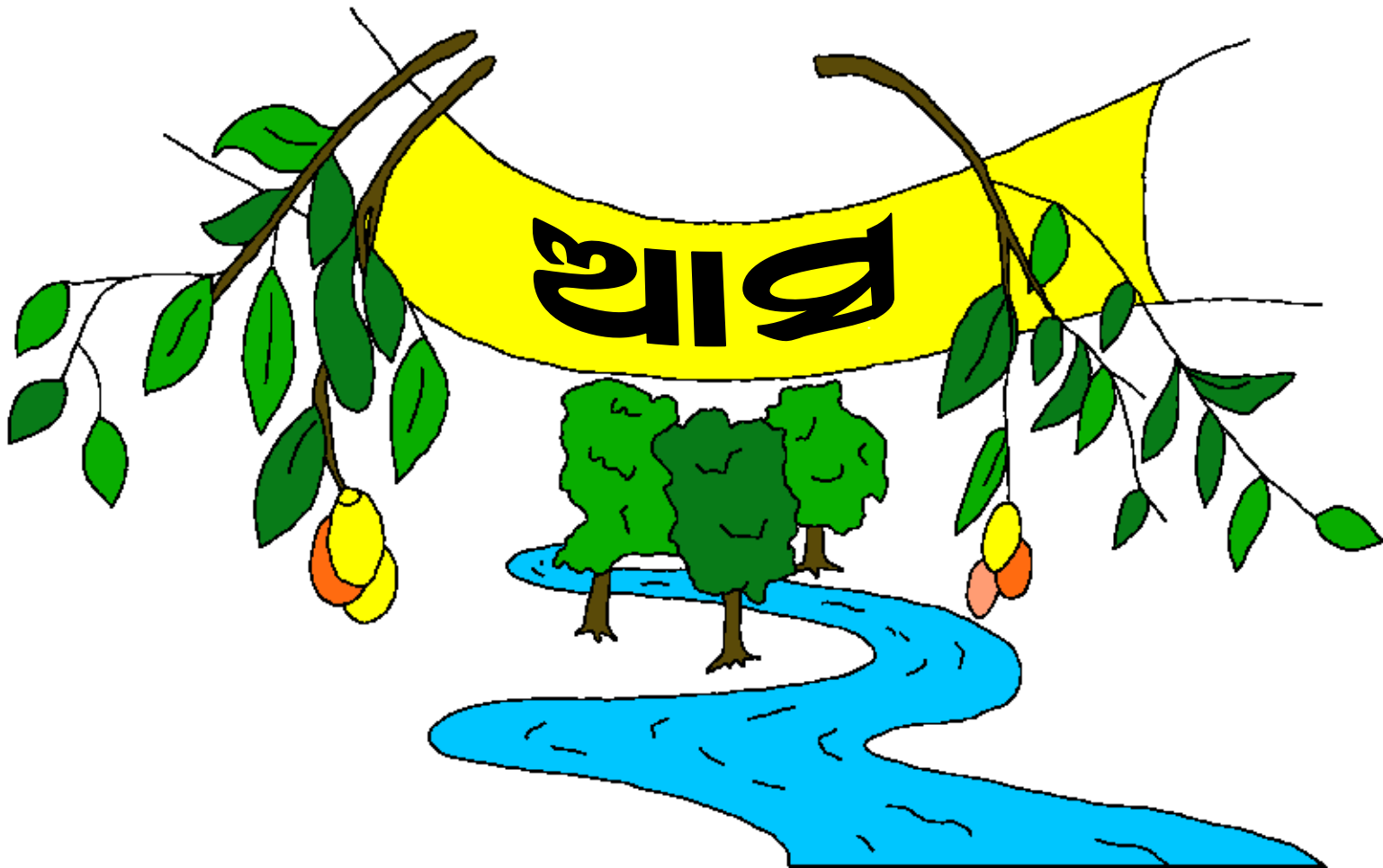
ସ୍ଵର୍ଗରେ କେବ ହେଁ ମୃତ୍ୟୁ ନୁହେଁ । ଇଶ୍ଵରଙ୍କର ଲୋକମାନେ ଇଶ୍ଵରଙ୍କ
ସହିତ ଚିରକାଳ ବାସ କରିବେ । ସ୍ଵର୍ଗରେ କୌଣସି ପ୍ରକାରର ଦୁଃଖ,
କୁନ୍ଦନ, ଯନ୍ତ୍ରଣା, ପୀଡ଼ିତ, ବିଚ୍ଛିନ୍ନତା ଓ ଶବ ସଙ୍କ୍ରମ ନାହିଁ । ସ୍ଵର୍ଗରେ
ପ୍ରତ୍ୟେକେ ଇଶ୍ଵରଙ୍କ ସହିତ
ଚିରକାଳ ପର୍ଯ୍ୟନ୍ତ
ଆନନ୍ଦରେ ବାସ
କରନ୍ତି ।



ସବୁଠାରୁ ଉତ୍ତମ ହେଲା ସ୍ୱର୍ଗ ଦୁହେଁ ପୁଅ ଓ ଝିଅ ମାନଙ୍କ ନିମନ୍ତେ
ଅଟେ, ଯେଉଁମାନେ ଇଶ୍ୱରଙ୍କୁ ଆପଣାର ପରିତ୍ରାଣକର୍ତ୍ତା ରୂପେ ବିଶ୍ୱାସ
କରିଅଛନ୍ତି ଓ ତାଙ୍କୁ ନିଜ ପୁତ୍ର ରୂପେ ଆଜ୍ଞାକାରି ହୋଇଛନ୍ତି । ସ୍ୱର୍ଗରାଜ୍ୟ
ସେମାନଙ୍କର ଅଟେ । ସର୍ଗରେ ଗୋଟିଏ ପୁସ୍ତକ ଅଛି, ସେହି ପୁସ୍ତକର
ନାମ ମେଷଣାବକଙ୍କ ଜୀବନ ପୁସ୍ତକ କୁହାଯାଏ । ଏହା
ଲୋକମାନଙ୍କର ନାମରେ ପରିପୁର୍ଣ୍ଣ ଅଟେ । ତୁମେ
ଜାଣ କି, କେଉଁମାନଙ୍କର ନାମ
ଏହି ପୁସ୍ତକରେ ଲେଖା
ଯାଇଅଛି? ଯେଉଁମାନେ
ଇଶ୍ୱରଙ୍କ ଠାରେ ନିର୍ଭର
କରି ଅଛନ୍ତି ସେମାନଙ୍କର
ନାମ ଲେଖା ଯାଇଅଛି ।
ସେଠାରେ ତୁମ୍ଭର
ନାମ ଅଛି କି?



ବାଇବଲ ର ଶେଷ ବାକ୍ୟ ସ୍ୱର୍ଗର ଗୋଟିଏ ସୁନ୍ଦର ଆମନ୍ତ୍ରଣ ବିଷୟ
କହେ । ପୁଣି ଆତ୍ମା ଓ କନ୍ୟା କହେ, ଆସ, ଯେ ଶୁଣେ ସେ ଆସୁ, ଯେ
ତୃଣିତ ଅଟେ ସେ ମୋ ପଖକୁ ଆସୁ । ଆଉ ଯେ କେହି ଅଭିଳାଷା
କରେ ସେ ଜୀବନ୍ତ ଜଳ ମୁକ୍ତରେ ପାନ କରୁ ।



ସ୍ୱର୍ଗ ହେଉଛି ଇଶ୍ଵରଙ୍କର ସୁନ୍ଦର ଗୃହ

ବାଇବଲ, ପରମେଶ୍ଵରଙ୍କ ବାକ୍ୟରୁ ଏକ କହାଣୀ

ରୁ ଅନୁସନ୍ଧାନ କରାଯାଇଅଛି

ଯୋହନ ୧୪; ୨ୟ କରନ୍ଥୀୟ ୫;

ପ୍ରକାଶିତ ବାକ୍ୟ ୪, ୨୧, ୨୨

"ତୁମ୍ଭେ ପ୍ରଦେଶର ଶବ୍ଦ ଆଲୋକ ପ୍ରଦାନ କରିବ ।"

ଗୀତସଂହିତା ୧୧୯ : ୧୩୦



ସମାପ୍ତି



ଏହି ବାଇବଲ୍ କହାଣୀ ଇଶ୍ଵରଙ୍କ ବିଷୟରେ ଆମ୍ଭମାନଙ୍କୁ କହେ, ଯିଏ କି ଆମ୍ଭମାନଙ୍କୁ
ସୃଷ୍ଟି କରିଅଛନ୍ତି ଏବଂ ସେହି ଇଶ୍ଵର ଚାହାଁନ୍ତି ତୁମ୍ଭେ ତାହାଙ୍କୁ ଜାଣ ।

ଆମ୍ଭେମାନେ ମନକାର୍ଯ୍ୟ କରିଅଛୁ ତାହା ଇଶ୍ଵର ଜାଣନ୍ତି, ଯାହାକୁ ଇଶ୍ଵର କହନ୍ତି ପାପ ।
ଆଉ ପାପର ବେତନ ହେଉଛି ମୃତ୍ୟୁ, କିନ୍ତୁ ଇଶ୍ଵର ତୁମ୍ଭକୁ ଏଡ଼େ ପ୍ରେମକଲେ ଯେ,
ଆପଣା ଅଦ୍ଵିତୀୟ ପୁତ୍ରଙ୍କୁ ଜଗତକୁ ପଠାଇଲେ ଆମ୍ଭମାନଙ୍କର ପାପ ସକାଶୁ ସେ କୃଣ
ଉପରେ ମୃତ୍ୟୁବରଣ କଲେ । ପୁନର୍ବାର ଯାଶୁଶ୍ରୀଙ୍କ ଜୀବନକୁ ଫେରିଲେ, ଆଉ ସେ ସର୍ଗ
ଗୃହକୁ ଗମନ କଲେ । ଯଦି ତୁମ୍ଭେ ଯାଶୁଶ୍ରୀଙ୍କଠାରେ ବିଶ୍ଵାସ କର ଆଉ ନିଜର ପାପ
କ୍ଷମା ନିମନ୍ତେ ତାଙ୍କୁ ପଢ଼ାର, ଆଉ ସେ ନିଶ୍ଚୟ କ୍ଷମା କରିବେ । ବର୍ତ୍ତମାନ ସେ ଆସିବେ
ଏବଂ ତୁମ୍ଭଠାରେ ବାସ କରିବେ ଆଉ ତୁମ୍ଭ ମଧ୍ୟ ତାଙ୍କଠାରେ ଡିର କାଳ ପର୍ଯ୍ୟନ୍ତ ବାସ
କରିବ ।

ଯଦି ତୁମ୍ଭେ ଏହା ହିଁ ସତ୍ୟବୋଲି ବିଶ୍ଵାସ କର, ତହିଁରେ ଇଶ୍ଵରଙ୍କୁ କୁହନ୍ତୁ:
ପିୟର ଯାଶୁଶ୍ରୀଙ୍କୁ ମୁଁ ବିଶ୍ଵାସ କରେ କି ତୁମ୍ଭେ ହିଁ ଇଶ୍ଵର ଏବଂ ତୁମ୍ଭେ ମନୁଷ୍ୟ ରୂପ ଧାରଣ
କରି, ମୋ କରିପାରିବି ନିମନ୍ତେ ମୃତ୍ୟୁବରଣ କଲ, ବର୍ତ୍ତମାନ ଜୀବିତ ଅଛନ୍ତି । ମୁଁ ମଧ୍ୟ
ନୂତନ ଜୀବନ ଧାରଣ କରିପାରିବି, ଆଉ ସେହି ଦିନ ଠାରୁ ତୁମ୍ଭ ସହିତ ଡିରକାଳ ରହିବି ।
ତୁମ୍ଭରି ଆଜ୍ଞାକାରି ସନ୍ତାନ ଓ ତୁମ୍ଭ ନିମନ୍ତେ ବଞ୍ଚିବାକୁ ସାହାଯ୍ୟ କରନ୍ତୁ । ଆମେନ୍ ।

ବାଇବଲ୍ ଅଧ୍ୟୟନ କରନ୍ତୁ ଆଉ ପ୍ରତ୍ୟେକ ଦିନ ଇଶ୍ଵରଙ୍କ ସହିତ
କଥୋପକଥନ ହୁଅନ୍ତୁ । ଯୋହନ ୩:୧୬

