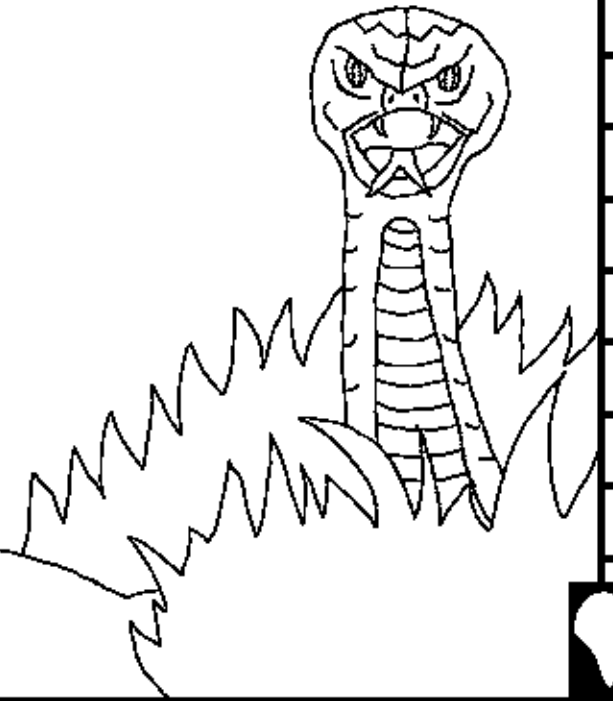


Bibele ya banana
Itiswa ku mina

Makalelo a ku
swaba kwa mutu



I ñozwi ki: Edward Hughes
I bonisizwe ki: Byron Unger; Lazarus
I hamuhezwi ki: M. Maillot; Tammy S.
I tolokilwe ki: JARNIX M. MASIYE
I hatisiswe ki: Bible for Children
www.M1914.org

BFC
PO Box 3
Winnipeg, MB R3C 2G1
Canada

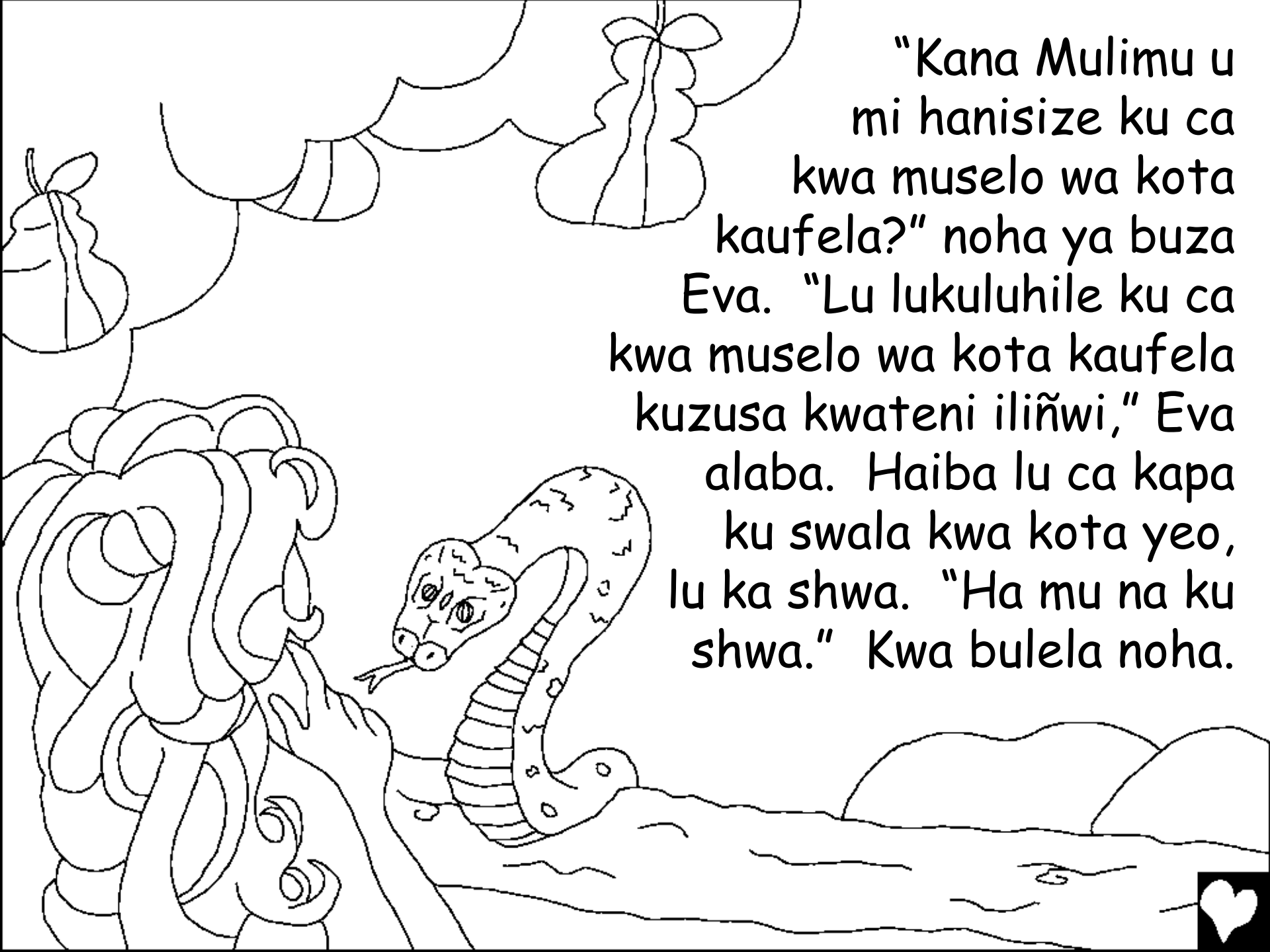
©2015 Bible for Children, Inc.
Zibiso: Mu lukuluhile kukopisa likande le kapa ku liñola,
kono hamu lumelezwi ku lekisa.



MULIMU U EZIZE LIKA
KAUFELA! Mulimu a bupa mutu
wa pili, Adama, a pila mwa simu
ya Edeni ni musala hae Eva. Ne

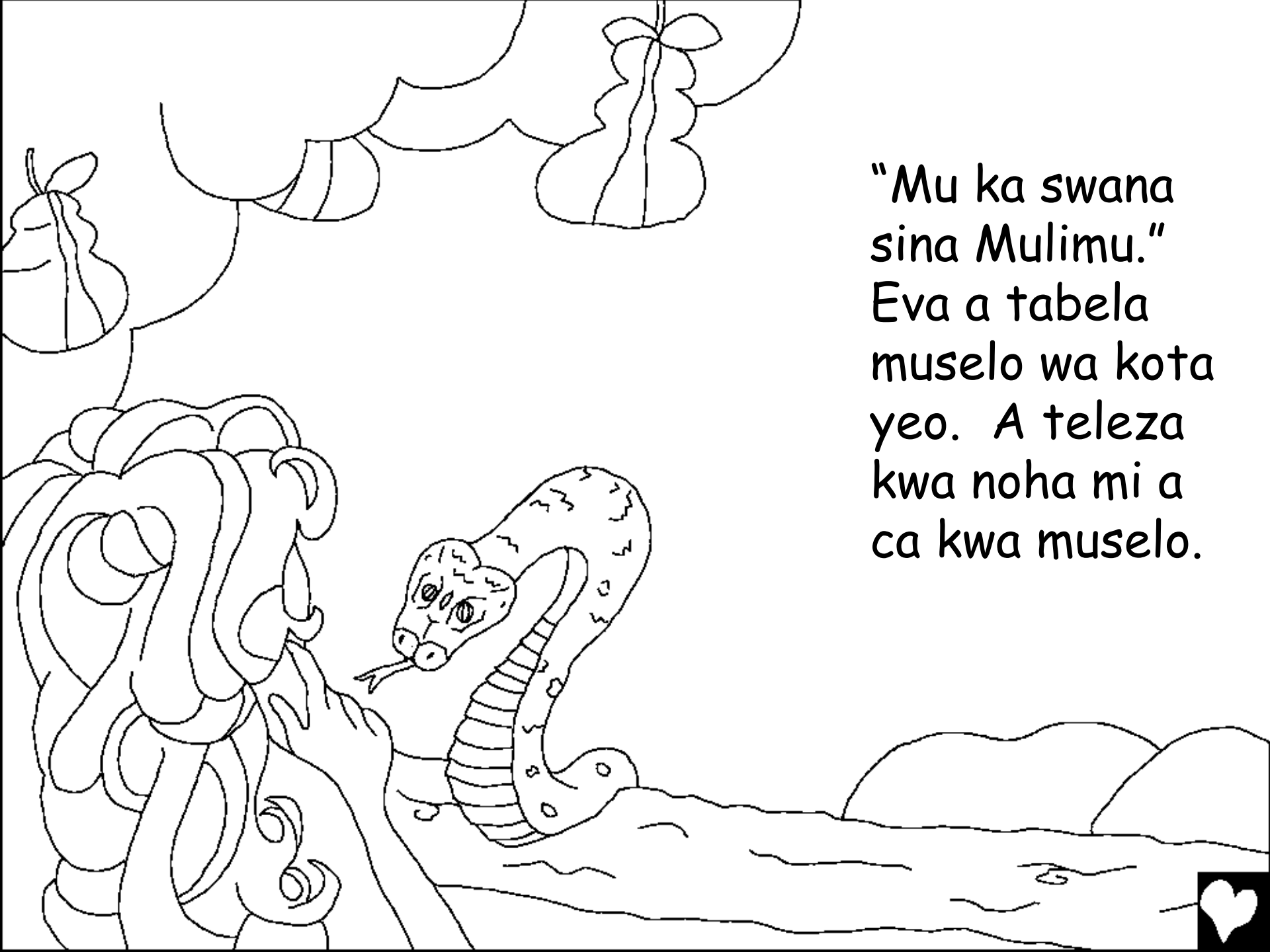
ba li baba petahalile
bane ba latelela litaelo
za Mulimu banze ba ikola
ku ina ni yena
kufitela zazi
leliñwi ...





“Kana Mulimu u mi hanisize ku ca kwa muselo wa kota kaufela?” noha ya buza Eva. “Lu lukuluhile ku ca kwa muselo wa kota kaufela kuzusa kwateni iliñwi,” Eva alaba. Haiba lu ca kapa ku swala kwa kota yeo, lu ka shwa. “Ha mu na ku shwa.” Kwa bulela noha.





"Mu ka swana
sina Mulimu."
Eva a tabela
muselo wa kota
yeo. A teleza
kwa noha mi a
ca kwa muselo.



Kasamulaho a ku tula mulao
wa Mulimu, Eva a fa kwateni
Adama mi ni yena a ca kwa
muselo. Adama na swanela
ku alaba kuli, "batili! Ni
ka tula manzwi
a Mulimu."

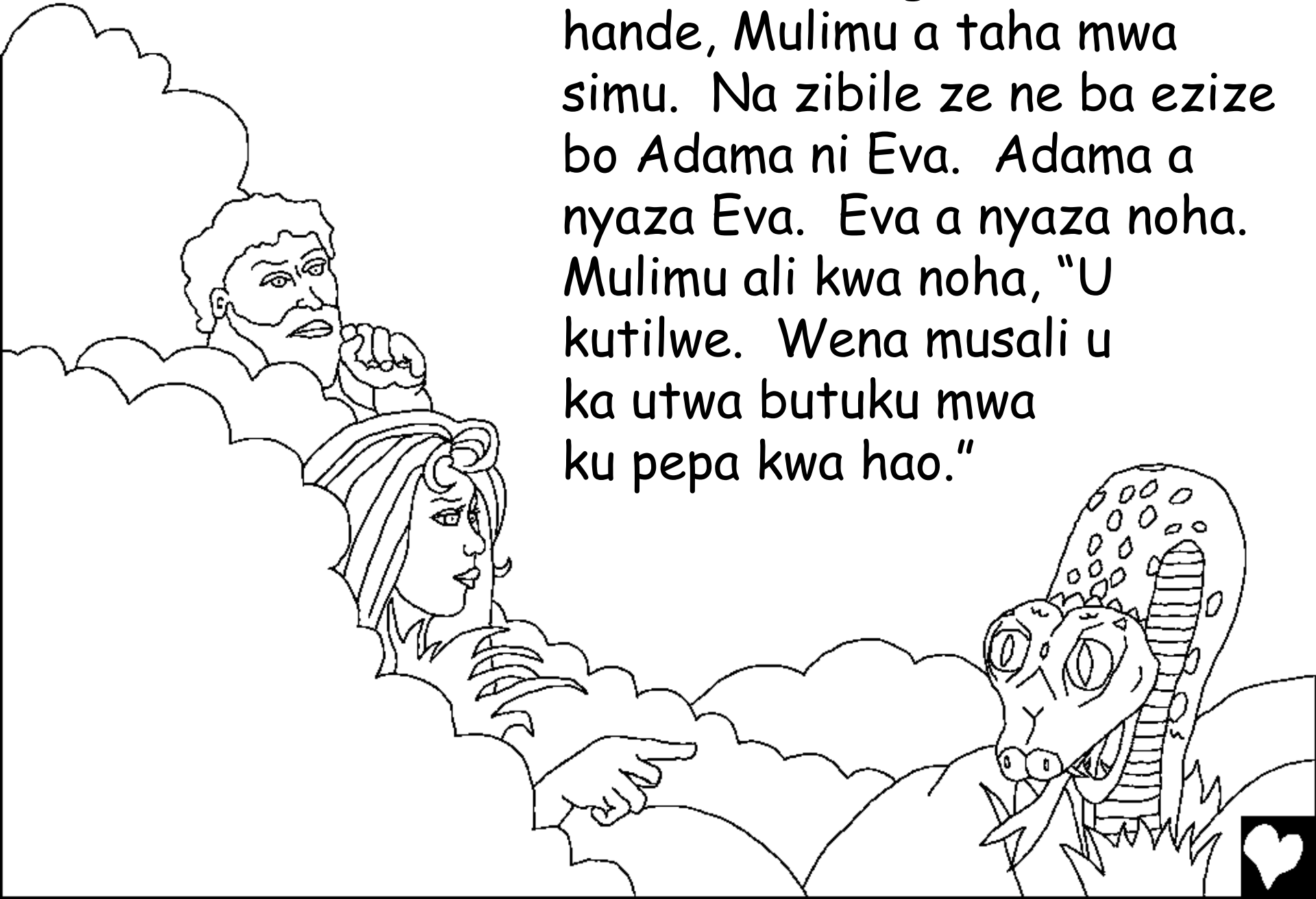




Bo Adama ni Eva a
ba eza sibi, bubeli bwa bona lemuha
kuli ne ba li mapunu. Ba tama-tama matali
a likota ku eza liapalo, ba apala mi bayo ipata
mwa mushitu kuli Mulimu asike ku ba bona.

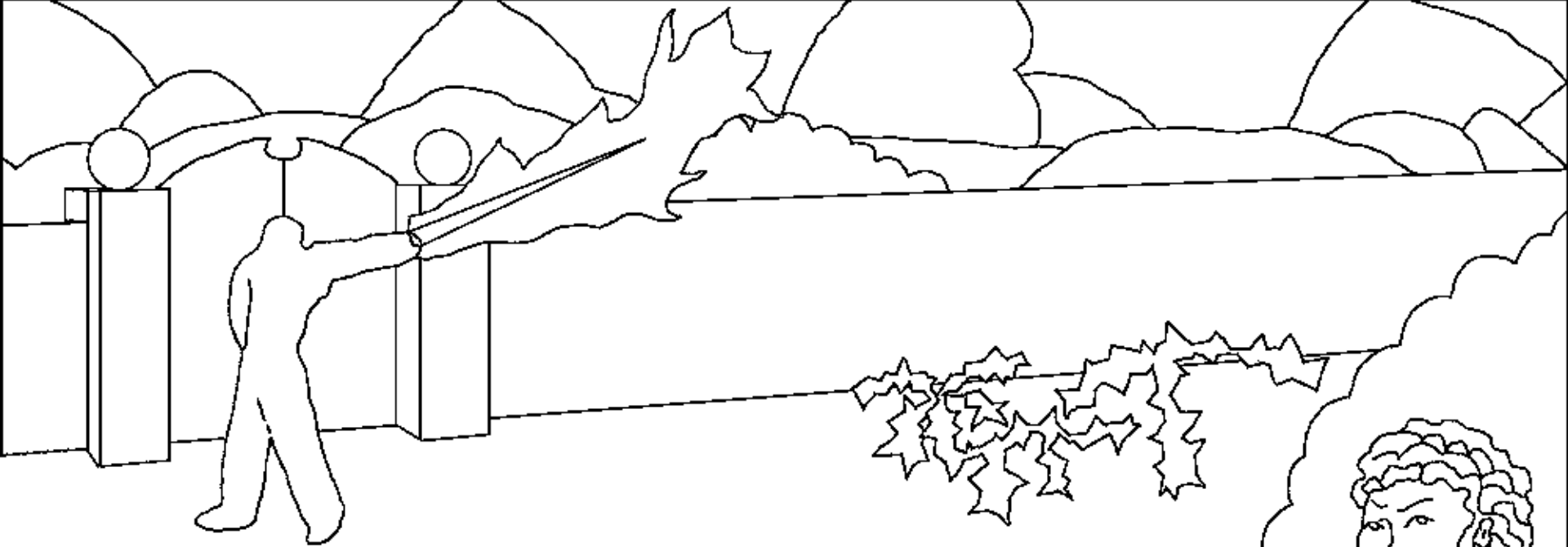


Manzibwana inge kubata hande, Mulimu a taha mwa simu. Na zibile ze ne ba ezize bo Adama ni Eva. Adama a nyaza Eva. Eva a nyaza noha. Mulimu ali kwa noha, "U kutilwe. Wena musali u ka utwa butuku mwa ku pepa kwa hao."



Ku Adama ali, "Kakuli u ezize sibi, lifasi li kutilwe, li ka tala miñaña ni miutwa ye taba. U ka beleka katata ya mi fufuzo ya hao kuli u fumane sico."





Mulimu a lelekela bo
Adama ni Eva kwa nde
a simu ye yende ya
Edeni. Bakenisa kuli
ba ezize sibi, ba
kauhana kwa
sishemo sa
Mulimu.





Mulimu a eza sabule
ye nani malimi a mulilo kafa ni kafa
ku ba tibela kuli ba sike bakuta.
Mulimu a ezeza Adama ni Eva
mikata ya lifolofolo kuli
baapale. Neli kakai
koo Mulimu
na fumani
mikata yeo?



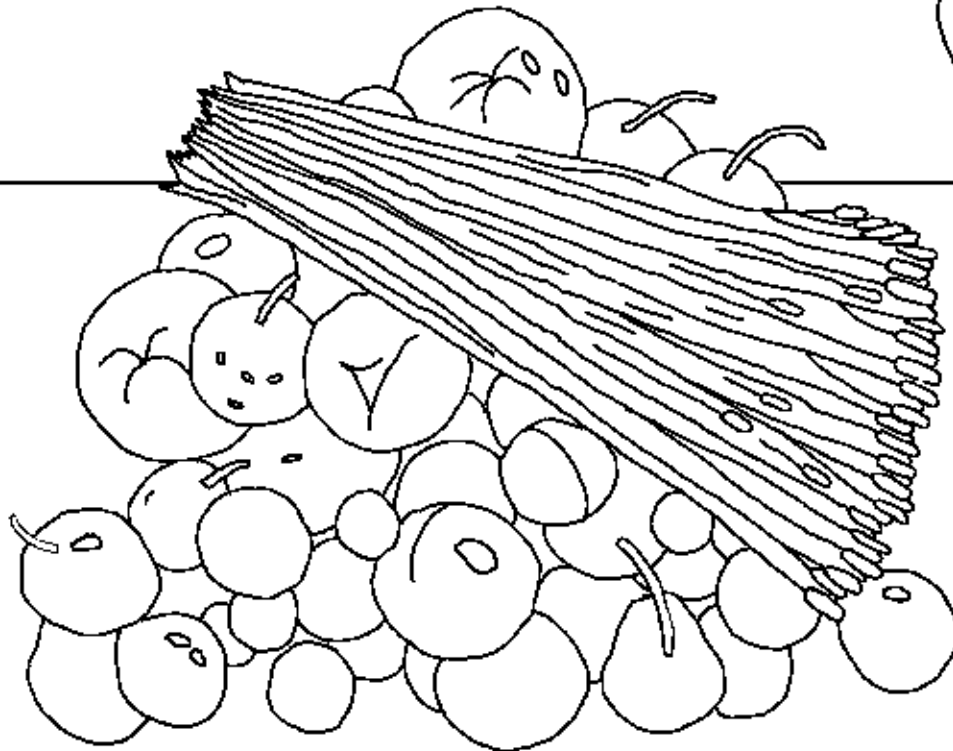
Kasamulaho a nakonyana bo Adama ni Eva baba ni bana. Wa pili, Kaine, neli mulimi. Wa bubeli, Abele, neili mulisana. Zazi leliñwi Kaine a tisa mpo ya

muloho ku Mulimu. Abele yena a tisa mpo ya ngu ye nde kaku fitisisa ku Mulimu.

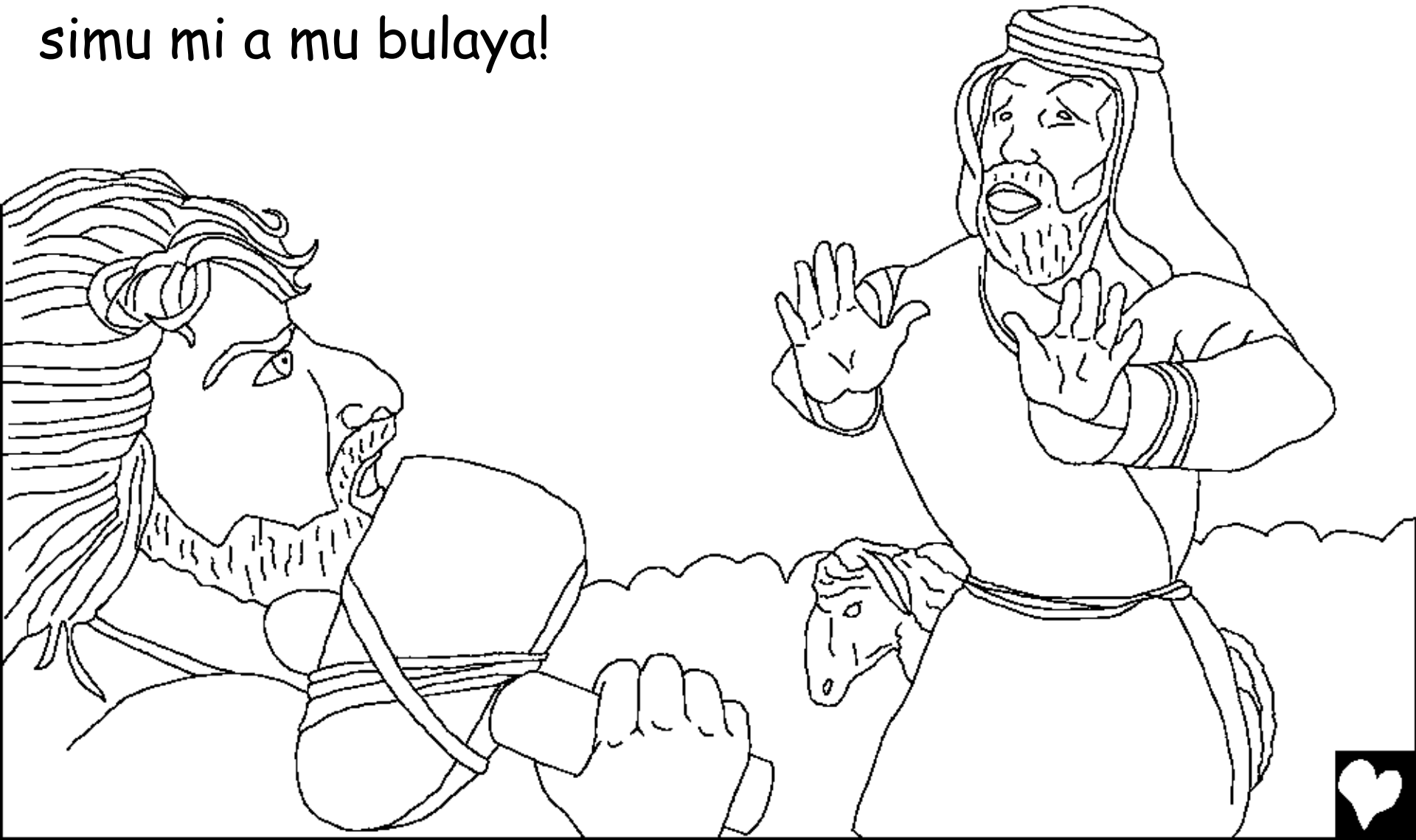
Mulimu a tabela hahulu mpo ya Abele.



Mulimu na sika tabela mpo ya Kaine. Kaine a nyema hahulu. Kono Mulimu ali "Haiba u eza sesi lukile, kana a u na ku hamuhelwa?"



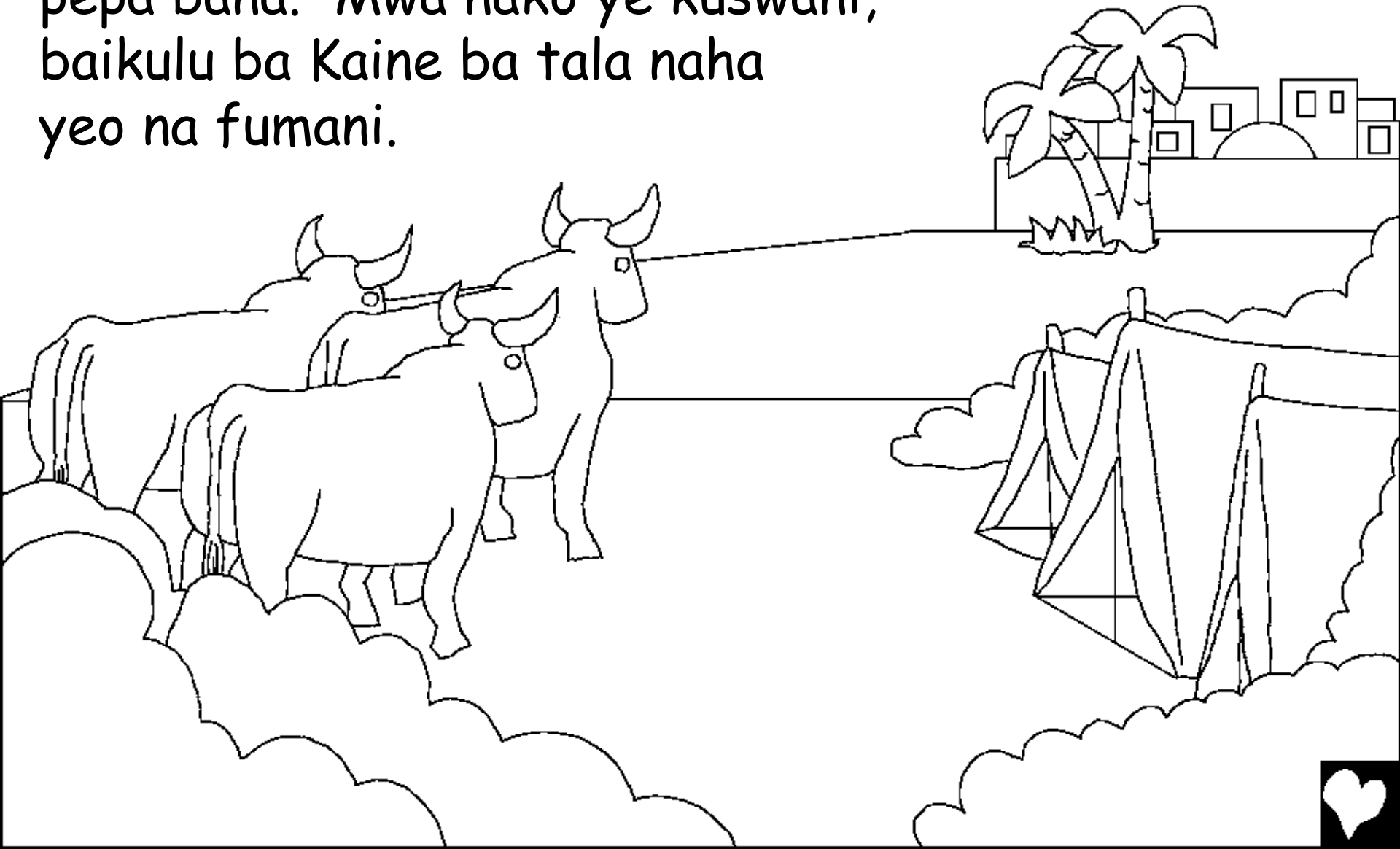
Ku nyema kwa Kaine neku sika
fela. Kasamulaho a nakonyana,
Kaine a lwanisa Abele mwa
simu mi a mu bulaya!



Mulimu a buza Kaine ali, "Munyen'a hao u kai, Abele?" "A ni zibi," Kaine a puma. "Kana ki na mulisana wa munyen'a ka?" Mulimu a fa Kaine Koto kaku mu amuha maata a nani a ku lima mi a mu eza muyambaeli.



Kaine a saba kuba bukaufi ni MULENA.
A yo nyala mwan'a Adama ni Eva. Ba
pepa bana. Mwa nako ye kuswani,
baikulu ba Kaine ba tala naha
yeo na fumani.



Ka nako yeo, lusika lwa bo
Adama ni Eva lwa hula kapili.
Mwa linako zeo batu neba pila
nako ye telele ku fita kacenu.

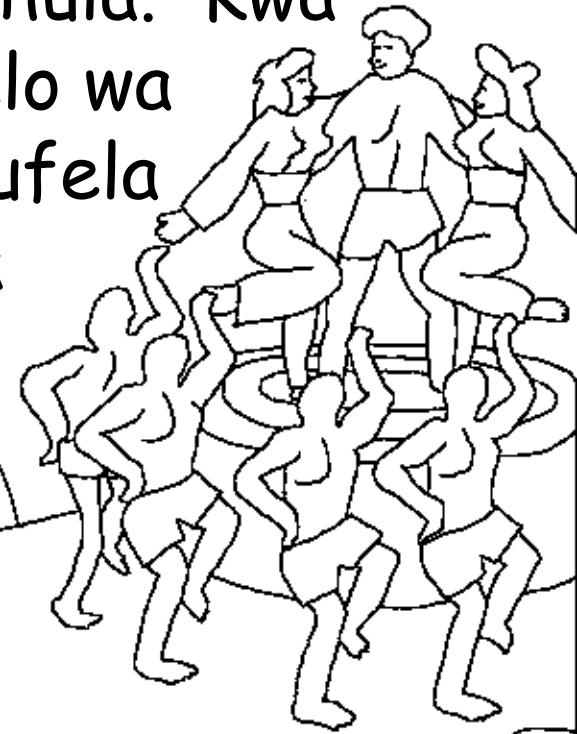


Seta mwaña hae wa mushimani a pepwa,
Eva a bulela ali, "Mulimu u ni file Seta
ku yolisa Abele." Seta ne ili mutanga
wa Mulimu ya pilile lilimo ze 912 mi
na na ni bana ba ba ñata.



Mwa lifasi, batu ba kala kuba ni bumaswe bo bu tuna palo ya batu a ne inze ihula. Kwa mafelelezo, Mulimu aba ni mulelo wa ku shinya mutu mi lifolofolo kaufela ni linyunywani. Mulimu a inyaza sa na bupezi mutu.

Kono ne kuna



ni
mutu a li muñwi
yana tabisa
Mulimu ...



Mutu yo neli Nuwe.
Muikulu wa Seta, Nuwe
neli mutu ya na lukile ya na
sina fa na nyazahala.
Na zamahelala
ni Mulimu.



A luta cwalo ni bana ba hae
babalalu baba bashimani ku
latelela Mulimu. Cwale Mulimu
a hupula ku itusisa Nuwe ka
mukwa o komokisa
kaku fitisisa.



Makalelo a ku swaba kwa mutu

Likande leli zwa mwa linzwi la Mulimu, Bibebe

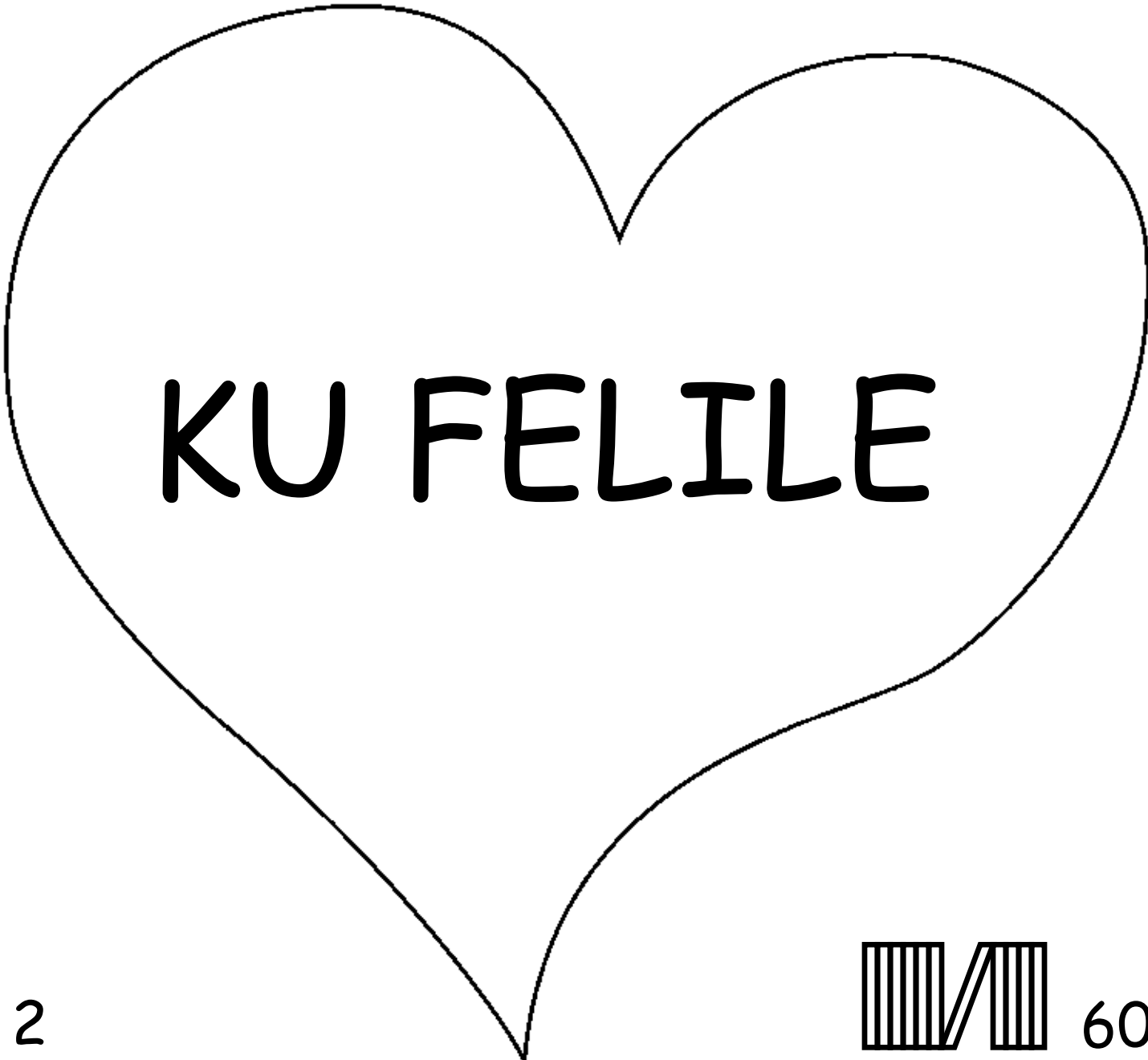
Lifumaniwa mwa

Genese 3-6

"Makalelo a lituto za hao a tisa lisele."

Lisamu 119:130





KU FELILE



2



60



Bibele ye I lu bulelela ka za Mulimu wa luna
yo munde yo a lu bupile mi a bata kuli lu mu zibe.

Mulimu wa ziba kuli lu ezize lika ze maswe zeo a a biza kuli sibi.
Koto ya sibi ki lifu, kono Mulimu u lu latile hahule kuli mane u lu
lumezi Mwan'a Hae Jesu, ku to shwela libi za mina fa sifapahano.
Kono Jesu a zuha hape kwa bafu mi aya kwa hae kwa lihalimu!
Haiba mu lumela ku Jesu ni ku kupa kuli a mi swalele libi za mina,
U ka mi swalele! U ka taha ni ku to pila ku mina isali ona foo,
mi u ka pila ku mina kuya-kuile.

Haiba mu lumela kuli taba ye
ki ya niti, mu bulele tapelo ye ku Mulimu:
Oho Jesu, Na lumela kuli u Mulimu, mi na ikezize mutu bakeñisa
libi zaka, mi ku zwa kacenu u ka pila ku na hape. Ni kupa kuli u
kene mwa bupilo bwa ka mi u ni swalele libi za ka, ili kuli zazi le
liñwi ni yo ina ni Wena kuya-kuile. U ni tuse ku ku lalelela
ni ku pilela ku wena kaku ba mwan'a Hao. Amen.

Mu bale Bibele, mi mu bulela ni Mulimu
zazi ni zazi! Joani 3:16

