

Denmisenw ka Bibulu bi yirala



**Arijana,
Ala ka luu
ɲuman ye**



Sebelikela: Edward Hughes

**Min kera jaaw ye: Lazarus
Alastair Paterson**

Berebenkela: Sarah S.

**Min y'a yelemanan Julakan na:
www.christian-translation.com**

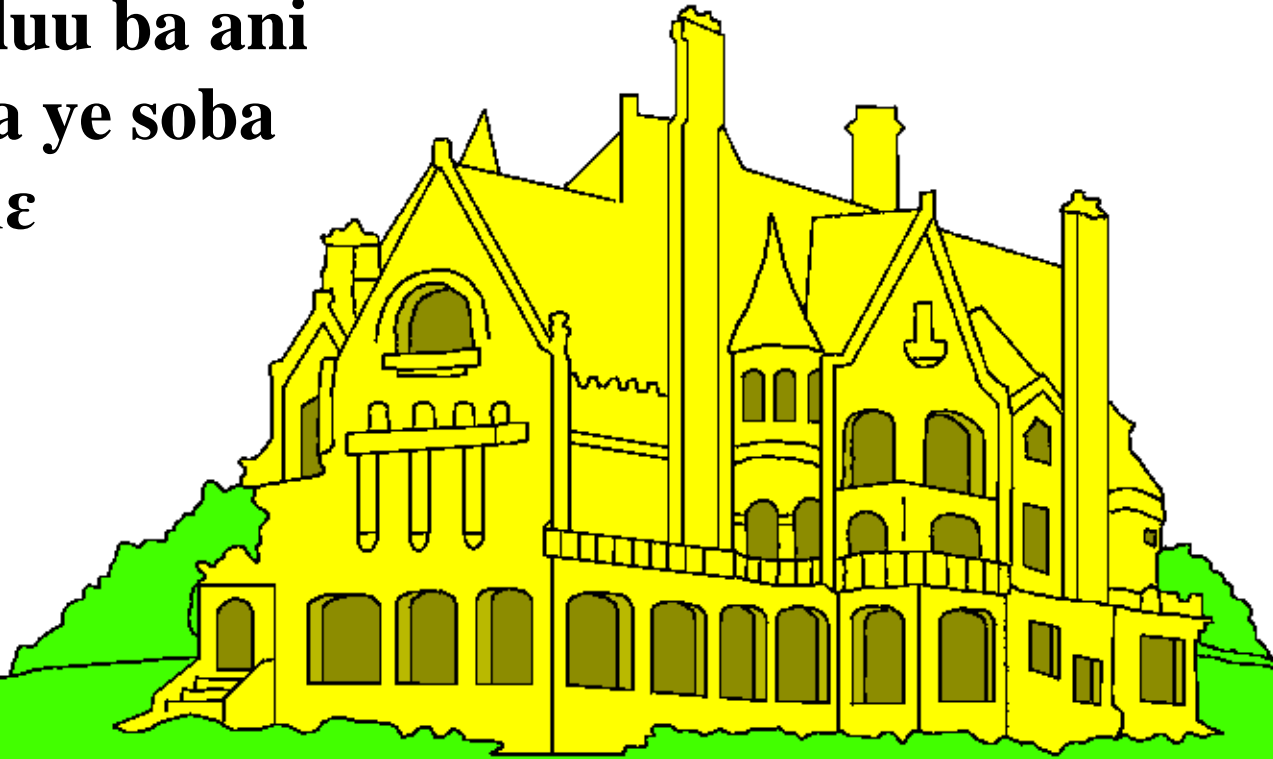
**Dilanbaga: Bible for Children
www.M1914.org**

©2020 Bible for Children, Inc.

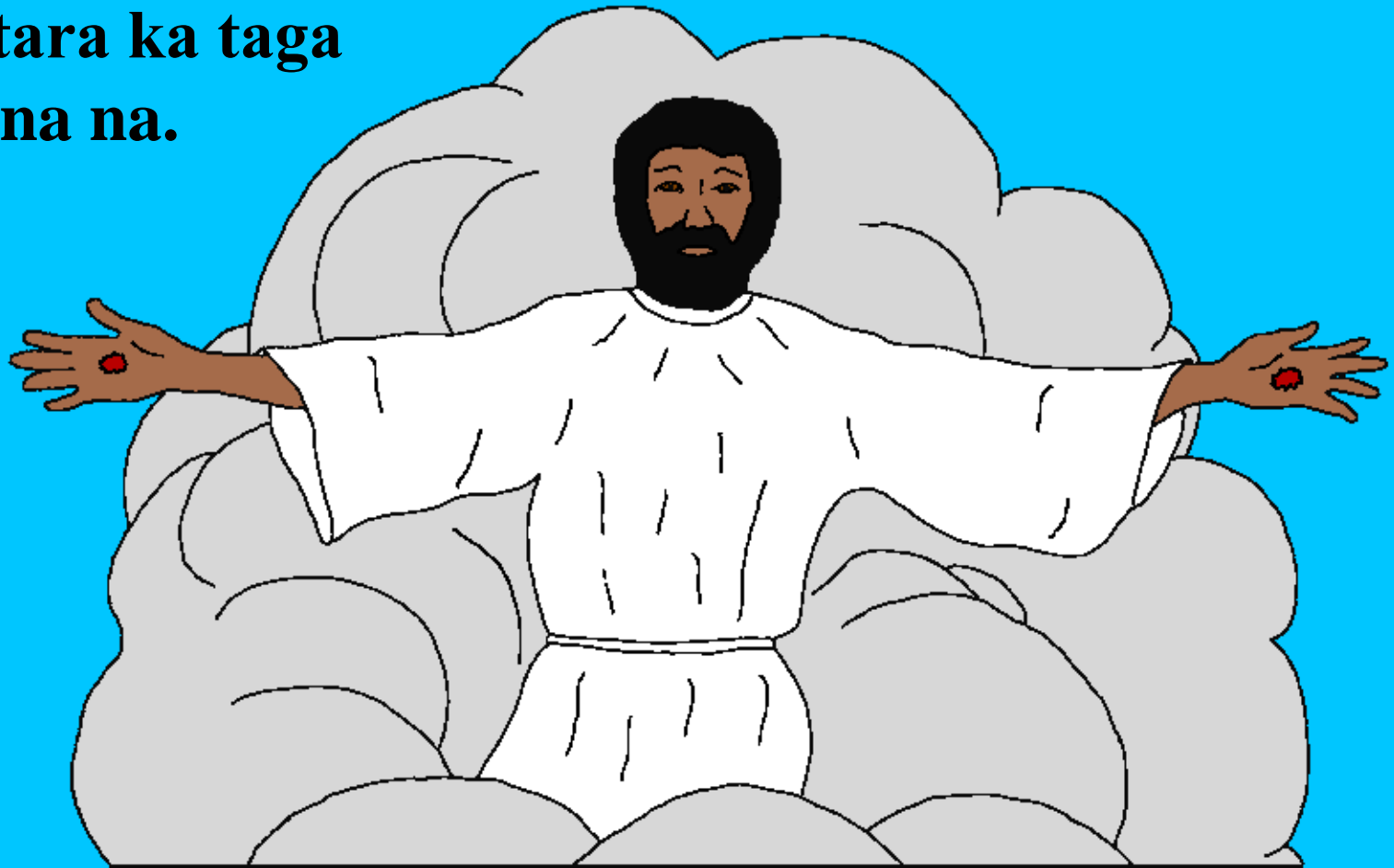
**Yamuruyasebe: U ye sariyasira di aw ma ka nin kibaruya emprime walima
k'a ta ka bla ɔridinateri la, ni aw tinan a ta ka feere ni mɔgɔ wɛrɛ.**



**Waati min na Yezu tun be diɲε kɔnɔ o ye Arijana
kibaruya fɔra a kalandew ma. A tun b'a welela k'o "N
Faa ka luu ye", katuguni a y'a fɔ ko boonw caman be
oyɔrɔ la. Boon ye luu ba ani
ɲuman ye. Arijana ye soba
min bi cege ka tɛmɛ
boonw bɛɛ min
beyi diɲε kɔnɔ.**



Yezu y'a fɔ ko, “Ni n tagara labɛn ka ban, n bena kɔsegi ka n'aw ta ka taga n'aw ye, janko ne be yɔrɔ min na, aw fana ka ke yen.” Yezu taara Arijana la, a tun kununna suw cɛman kɔfɛ. Tuma min a kalandew paa basanin to sankolo la Yezu kɔrɔtara ka taga arijana na.



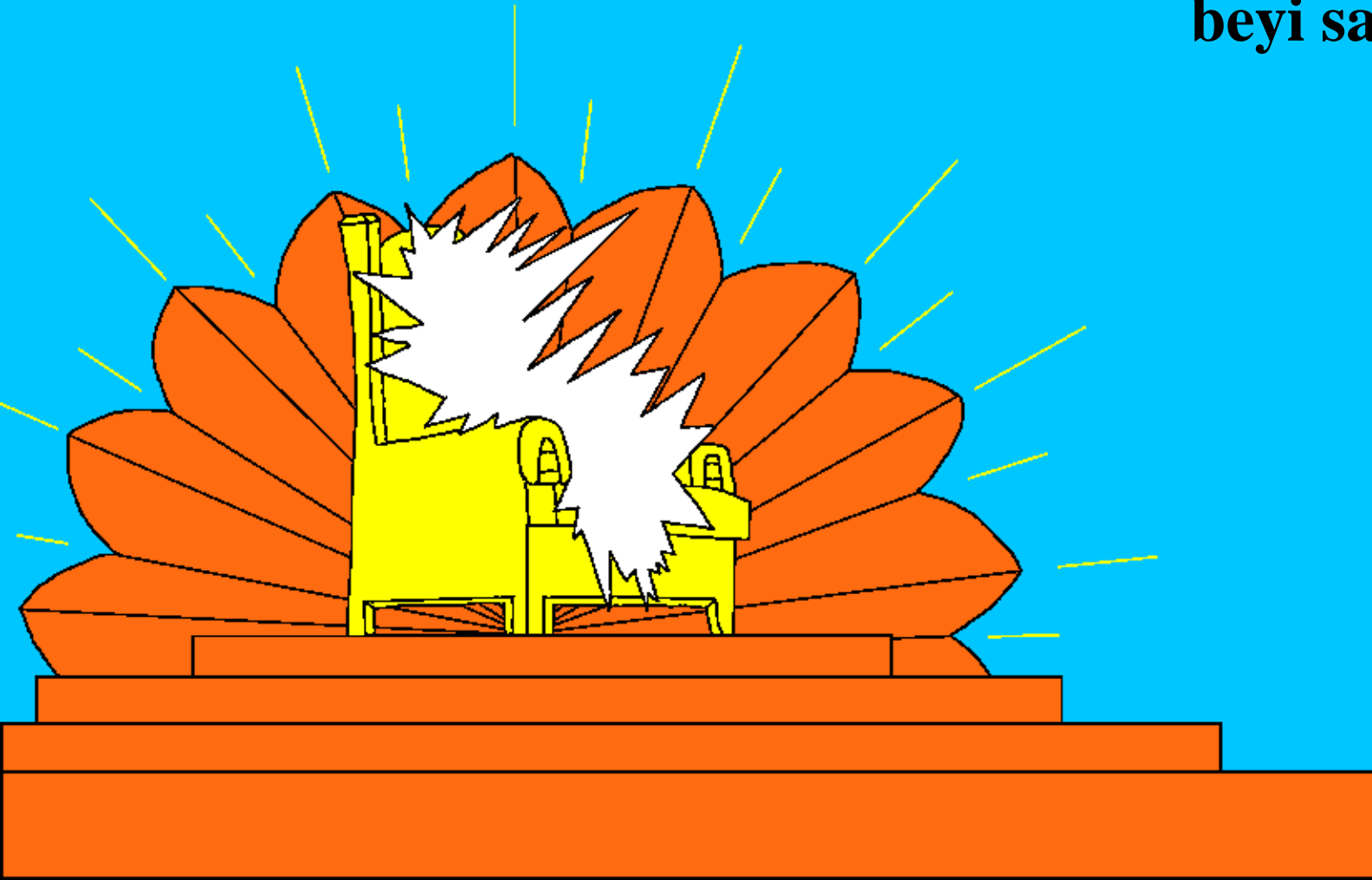
**Kabini o waati la, Krecenw b'o hakili jigi Yezu layidu
la k'a bena segi ka na k'o ta. Yezu y'a fo k'a bena kosegi
poke. Nga Krecenw minw sara Yezu ka kosegi
o bena ke di? Bibulu y'a fo k'o bena
taa Yezu fe poke. Ne Krecen
sii bora a farikolo la a
tigi taara Matigi fe.**



**KA SIGI NI
ALA YE**



**Yirali, min ye Bibulu ka livuru laban nin ye an yirala
Arijana ye cogo juman. Cɛɓuman fɛn ba min ye koba
nin ye nin ye, Arijana ye Ala ka luu ye. Ale be yɔrɔ bɛɛ,
nga a ka masasigilan
beyi sankolo la.**



**Melekew nin sankolo nimafenw be Ala tando sankolo
la. Ala magow minw sara ka taga Arijana fana be ke
ten. O be dɔnkili kabakow dɔnkili
lara ni pagali ye ka Ala tando.**

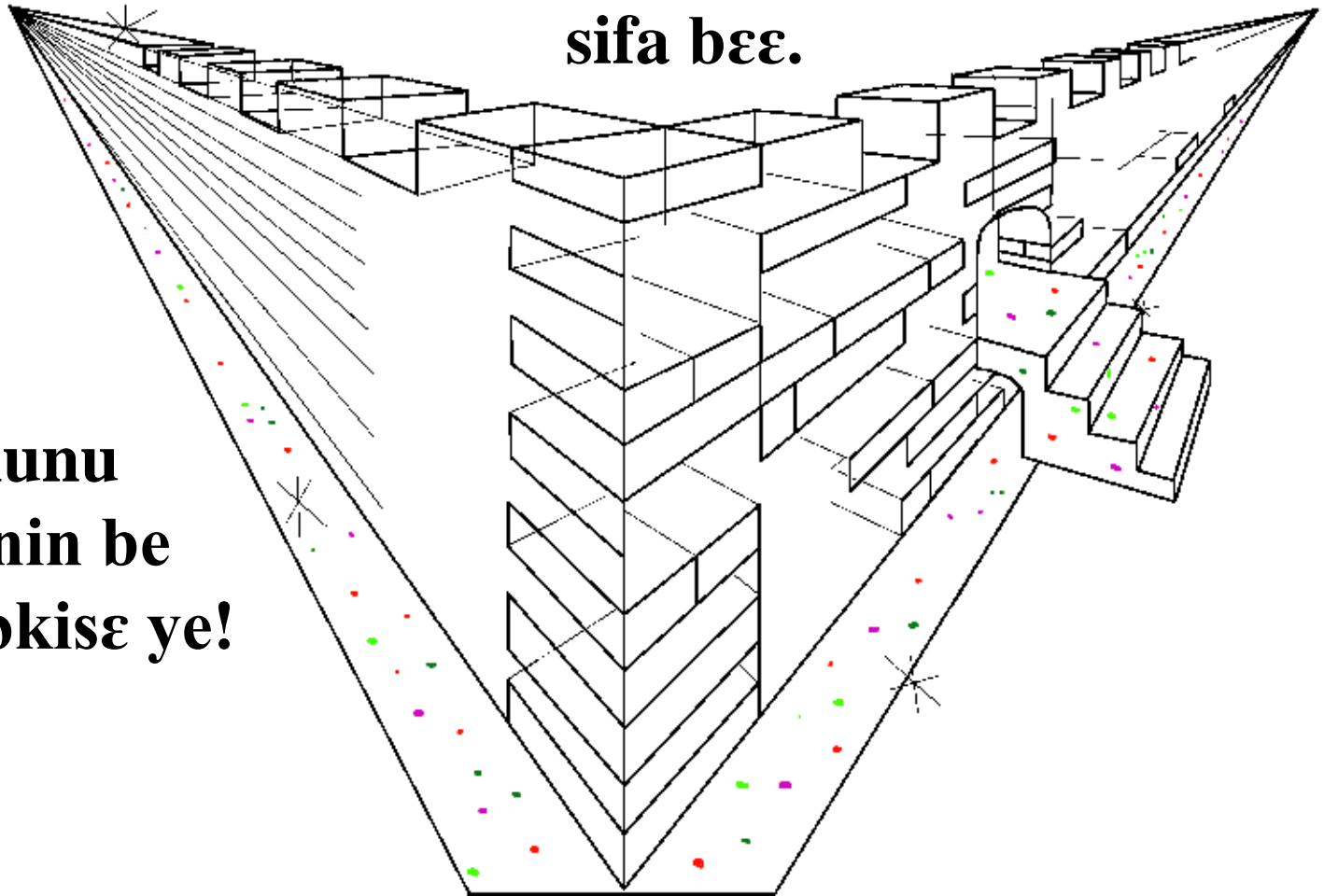


**Nunu ye o dɔnkili kelen kuma dɔw ye: “E NI WALE, I
JOLI MIN TUN BɔNNA I YE MɔGɔ DɔW
KUNMABɔ K’U KE ALA TAW YE
KA Bɔ SIYAW BEE CEMA NI
JAMANAW BEE LA ANI
KA AN KE MASAW NI
SARAKALASEBAGAW.”**



**Bibulu ka gafefura laban nin ye Arjana cogofɔ komi
“Zeruzalemu kura”. A ye dugu ba ba ba min lɔnnin be
ni kogo janmajan a kenema fe. Kogo tun lɔnni be ni
kabakuru binkeneman le ye, a bi manamana kosɔbe.
Dugu laminin kogo juu beɛ tun ye dakamana kabakuru**

sifa beɛ.



**Dugu
donda
koon nunu
tun kenin be
ni kɔnɔkise ye!**



**Dugu ka dondaw yelenin bena tuma bæ. An ye don a
kɔnɔ ka fileri kɛ. WAW! Arijana ka dugu kɔnɔ bi cege.
Dugu nin kenɛba ye sanu panaman le ye komi vɛeri.
Hali ni siraw bæ kera ni sanu le ye.**



Baji da min ben ii don mago la tun bi bora Ala ka masasigilan duguma, a tun be manamana komi luluu ye. Yiri min be nii di mago ma, o tun be baa nin daa faan be la. O yiri ye yiri kabako ye. O be deen ke sije tan ni fila saan kana, deen suguya kelen kalo o kalo. A furaburuw be ke ka adamadenw furke.



**Arijana la mągąw mako tena kę tile walima kalo ka kę
yeelen ye. Matigi Ala ben'a ka yeelen bą u ye. Suu tena
kę yen tugu.**



Arijana la beɣenw ti kelen komi bi beɣenw ye. O beɣe be ni teriya ni panamaya ye. Tubabukongowuluw ni sagadenw be biin dumunan ni ɲɔɣɔn ye. Fangaba jaraw be biin dumunan komi misiw ye. MATIGI ko, “O tina ɲɔɣɔn mandimi walima ka halaki ne ka kulu seni kan.”



**Ni an b'a fleri ke ka
ne, an y'a ye ko fen
dow teyi Arijana la.**

**O ti kuma jugu
foyi lamɛn
oyɔrɔ la.**

**Mɔgɔsi
ti keɛ
walima ka
sakunaya
ke. Bonda
si ti tugu,
kamasɔrɔ
sonw teyi
Arijana la.**



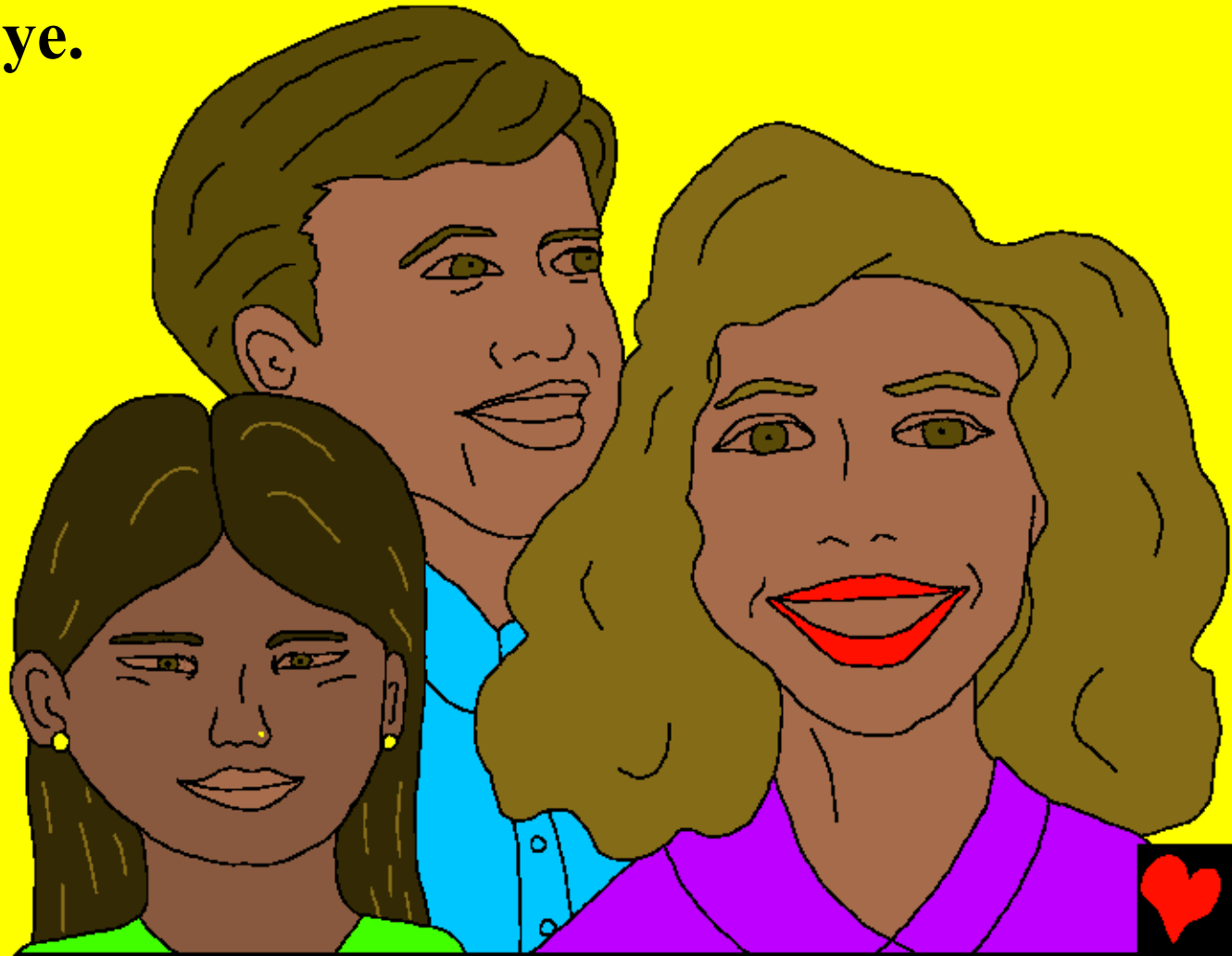
**Galontigɛlaw,
mɔgɔfagalaw,
subagaw walima
mɔgɔ juguw fana
teyi. Jurumu
foyi teyi
Sankolo la.**



**Arijana la ni Ala ye, paji
tina bo tugu. Waati do,
Ala deenw kasira diɛ ka
dusukasiw koson. Arijana
la, Ala bena paji beɛ jɔɔsi.**



Saya, o fana teyi Arijana la. Ala ka mɔgɔ bena to lon bɛɛ ni Matigi ye. Dusukasi banna, kasi banna, dimi banna. Bana teyi, saya teyi, janajɛ teyi. Mɔgɔ bɛɛ minw be sankolo la o dusu ka di lon bɛɛ ni Ala ye.

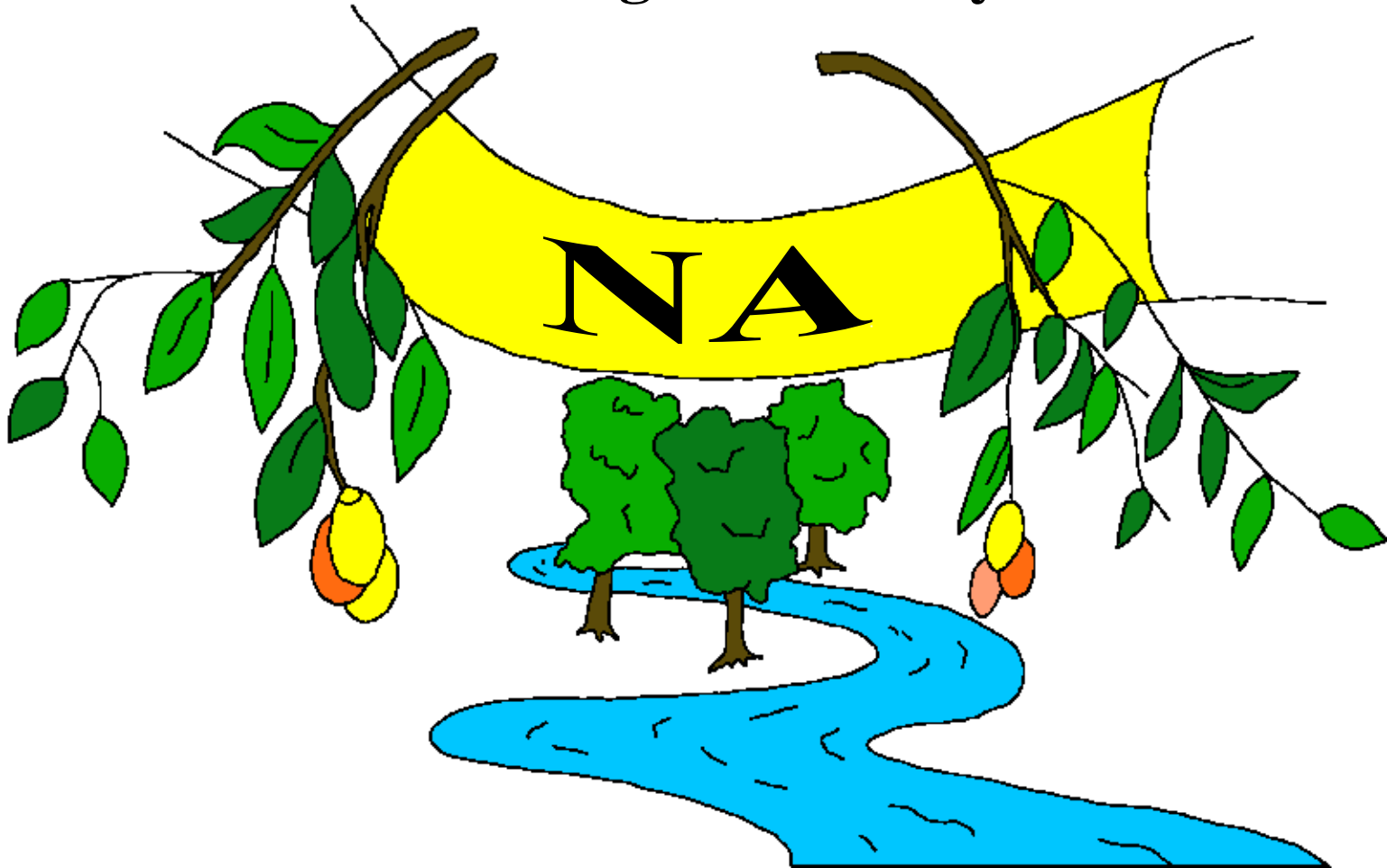


Ka tεmε o bεε kan, Arijana ye kamelew ni sunguruw (ani mεgεkεrbaw fana) minw y'o sigi jigira Yezu la komi o Kisiba ka kolo u ye komi o Matigi ye. Arijana kεnε livuru dε min o b'a wele ko Sagaden ka Σεβε ye. A fara ni mεgεw ka tεgεw ye. I b'a lεn mεgε minw tεgεw σεbssnin be o yεrε la? Mεgεw bεε minw y'o sigi la Yezu la?

I tεgε be o σεβε nin kεnε lo wa?



**Bibulu nin kuma laban tɔw nu ye envitasɔn ye.
“Nii Senuman ni Krista jama ko, ‘Na!’ Ni mɔgɔ min
yen nin mɛn, o tigi k’a fɔ ko; ‘Na!’ Ni minnɔgɔ be min
na, o tigi ka na. Jii min be nii don mɔgɔ la, ne
bena o d’a tigi ma a te foyi sara.”**



Arijana, Ala ka luu puman ye

**Nin kibaruya nin u y'a bɔ Ala ka kuma kɔnɔ,
Bibulu la,**

a beyi

**Zan 14; 2 Korɛntikaw 5;
Yirali 4, 21, 22**

“E ka kuma lɔnni be yeelen bɔ.”

Dɔnkiliw 119:130



A laban ye



**Nin Bibulu kibaruya y'a fɔ anw ko
Masaceba min ye an dan nin b'a fe ko i b'a lon.**

Ala b'a lon ko an ye fen juguw ke, minw a b'o wele ko jurumu. Jurumu ka sara ye saya ye, Ala ye an kannunan kosobe ka se k'a deen kelenpe ci, Yezu, ka sa gwengwenyiri la ka soro ka an ka jurumu sara. O kofe Yezu kunnunan suw eman ka segi ka taga so Sankolo la! Ne aw ye aw ka jigi la Jesu ma ka o deli k'aw ka jurumu mupu a b'I yafa! A bena na ka balo aw fe sisan, aw fana bena balo n'a ye waati be.

Ni e bi e jigi la nin tipe nin na, nin kuma fo Ala ma: N teri Yezu, ne lanin lo ko ele ye Ala ye, ka tuguni e yelemana ka ke ce ye ka sa, an ka jurumu koson, sisan i bi balo tugu. E haketo ka na ne ka dipelatige konon ka ne ka jurumu yafa, o lo ne bena dipelatige kura soro, ka se ka balo ni ele ye waati be.

Bibulu nin kalan ka soro ka kuma ni Ala ye lon bee. Zan 3:16

