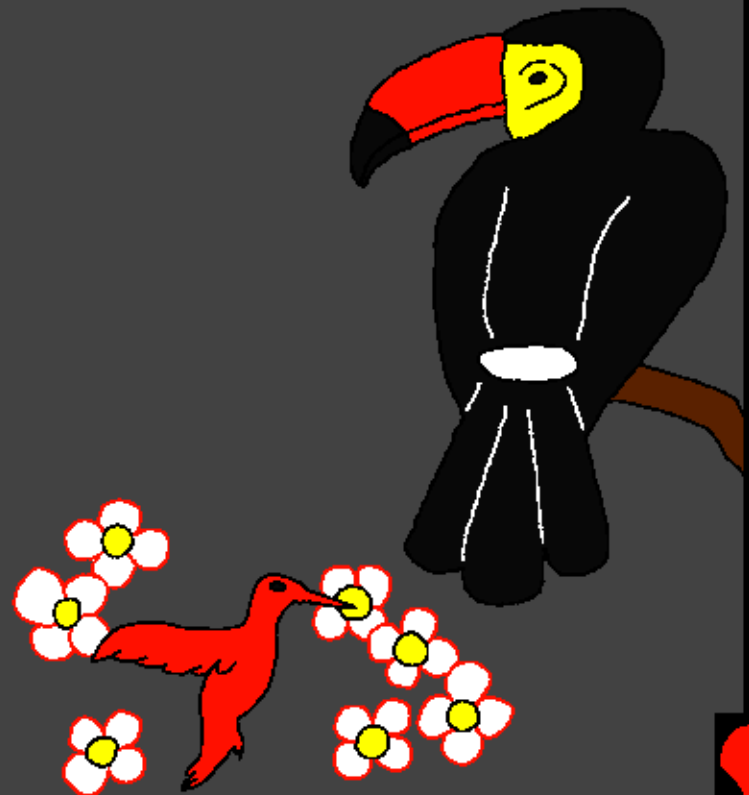
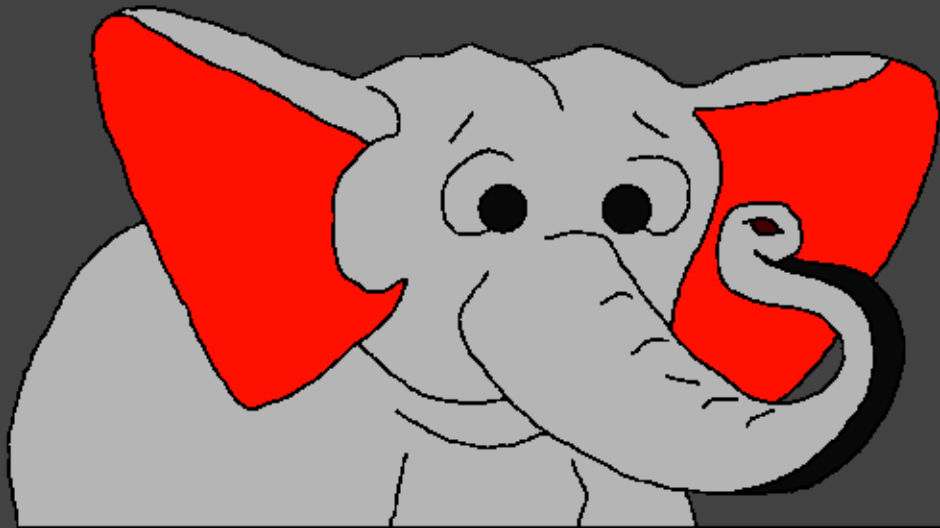


Biblo kε ha jokuεwi  
E tsɔɔ

Be nε Mawu bɔ nɔ  
fεε nɔ ta a



**Ngmalɔ: Edward Hughes**

**Foni he ni tsulɔ: Byron Unger; Lazarus;  
Alastair Paterson**

**Nɔ mi malɔ: Bob Davies; Tammy S.**

**Sisi jelɔ: Regina O. Caesar**

**E Kpo jelɔ: Bible for Children  
[www.M1914.org](http://www.M1914.org)**

**©2020 Bible for Children, Inc.**

**He blɔ: O ngɛ he blɔ kaa o ma je womi nɛ ɔ mi nyazia  
a eko e kpade se mohu, si abɔ nɛ pi nɛ o yaa jua.**



**Meno ba wa? Mawu Munyu nge Biblo  
o mi o tsaa wa ba ne nomlo adesa ple ke  
ba ade ha. Blema lokoo o, Mawu  
ba kekleekle nomlo o  
ne e wo le bie  
ke Adam.**



**Mawu bɔ Adam kɛ je zugba  
zu mi. Lɔ ɔ se ɔ, Mawu wo mumu kɛ  
wo Adam mi nɛ e na wami. E wo  
Adam kɛ wo Eden abɔɔ  
finifini ɔ mi.**



Loko Mawu bɔ Adam ɔ, e bɔ je ɔ ke e  
mi nyakpe nihi. Mawu bɔ yokuhi ke  
nga kplalaahi, mɔmɔhi ne jee via ke tso  
gagaagahi, lohwe pelitsehi ke hwohi, wo

mi bosohi

ke ahuahi. Niine, Mawu  
bɔ nihi tsuo.



Sisi jemi ɔ loko Mawu bo je  
ɔ, no kpa ko be lee ja  
Mawu pe. Hiwe be ne  
zugba hu be. Nyɔ be  
ne pia hu be.  
Hiε be ne hwo  
hu be. Mawu  
ne no ko li e sisije  
ɔ ne nge. Keke ne  
Mawu je ni tsumi sisi.



**Sisije ɔ Mawu bɔ hiɔwe  
kɛ zugba.**



**Je ɔ fɔɔ si mluguduu.**

**Ne diblii kpɔi ha**

**dɔ bo ɔmɛ a**

**nɔ. Keke**

**ne Mawu**

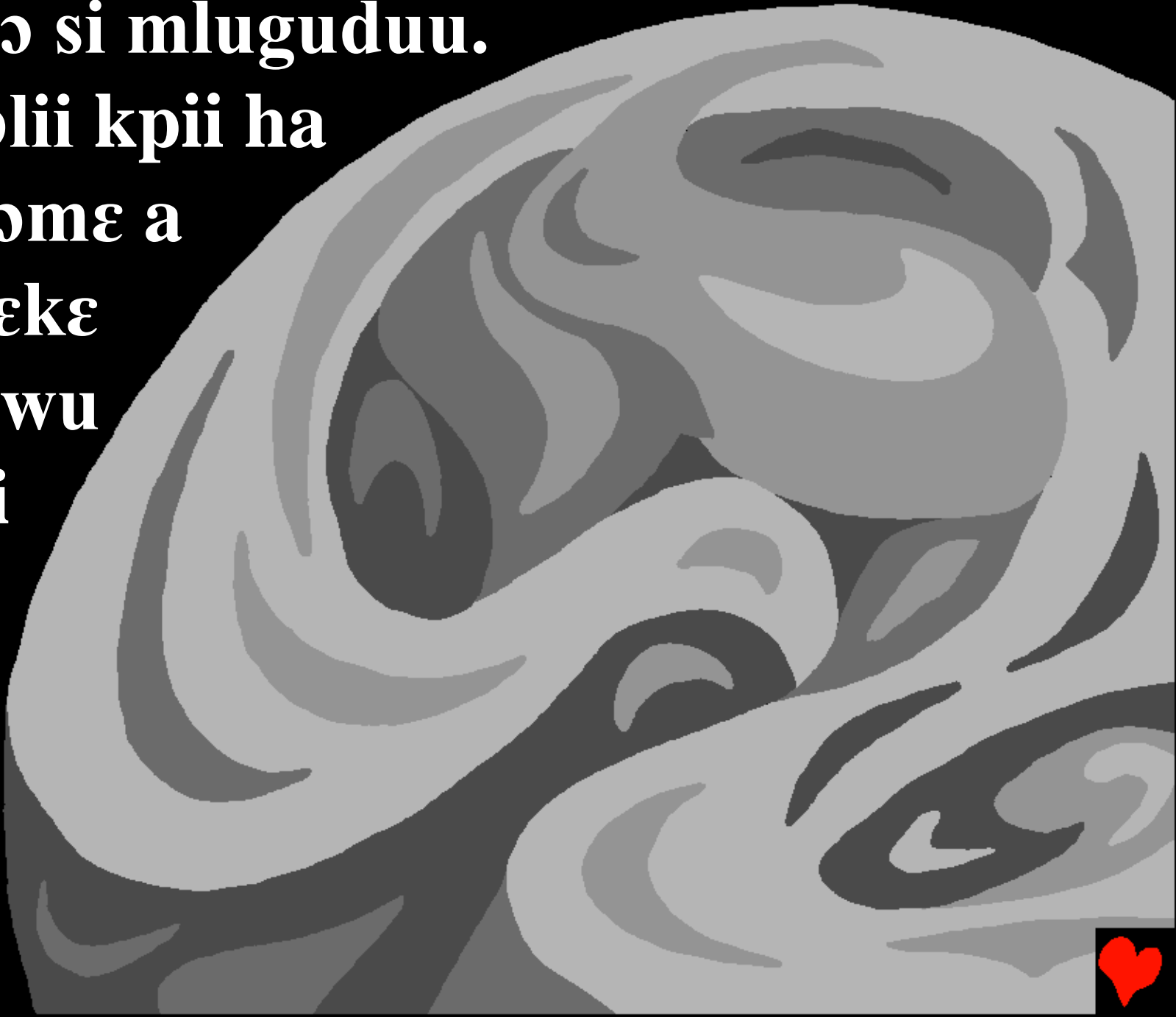
**wo gbi**

**ke,**

**“La**

**ne e**

**ba.”**

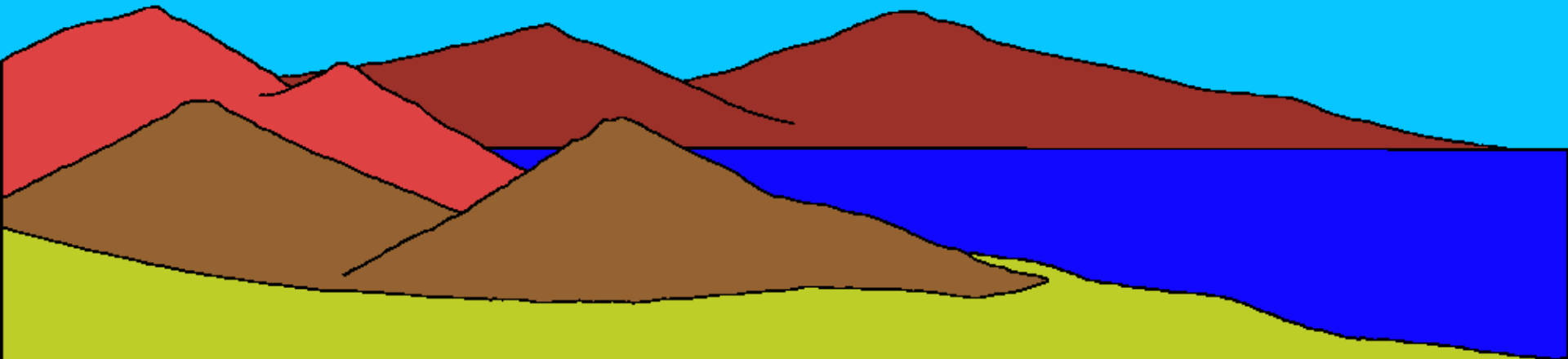




**Κεκε νε la a ba. Mawu wo la a bie ke  
pia ke diblii ɔ ke nyɔ. Κεκε νε je jɔ νε  
je na, νε e pee kekleekle ligbi.**



**Nge ligbi enyone o, Mawu wo nyu  
kpekpemi, wo ke Jo ome a mi nyu nge  
Hiowe sisi. Ene o se o, Mawu fa ke,**



**“Zugba gbigbli ne je kpo.”  
Ne e ba mi ja.**



**Jehane ɔ, Mawu fa ke, “Nga, mɔmɔhi  
ke tsohi ne woɔ ngma loo wu**

**ke nɔ neme ne woɔ  
yiblii ne a ba.” Ne  
e ba mi ja. Keke**

**ne je jɔ ne**

**je na, ne e pee**

**ligbi ne ji ete.**



Enε ɔ se ɔ Mawu bɔ pu, oslami  
kε dodoehi fuu nε nɔ ko be  
nyεε kanemi. Kεkε nε je  
jɔ nε je na, nε e pee  
ligbi nε ji eywiε.



Wo mi lohwehi ke  
lo slotohi ke lohwe  
pelitsehi ji no ne  
Mawu bo ke nyee  
se. Nge ligbi ne ji  
enuone o no o, Mawu  
bo wo mi lo nguanguahi,  
pa mi lo munomunohi  
ke lohwe pelitse  
slotoslotohi.

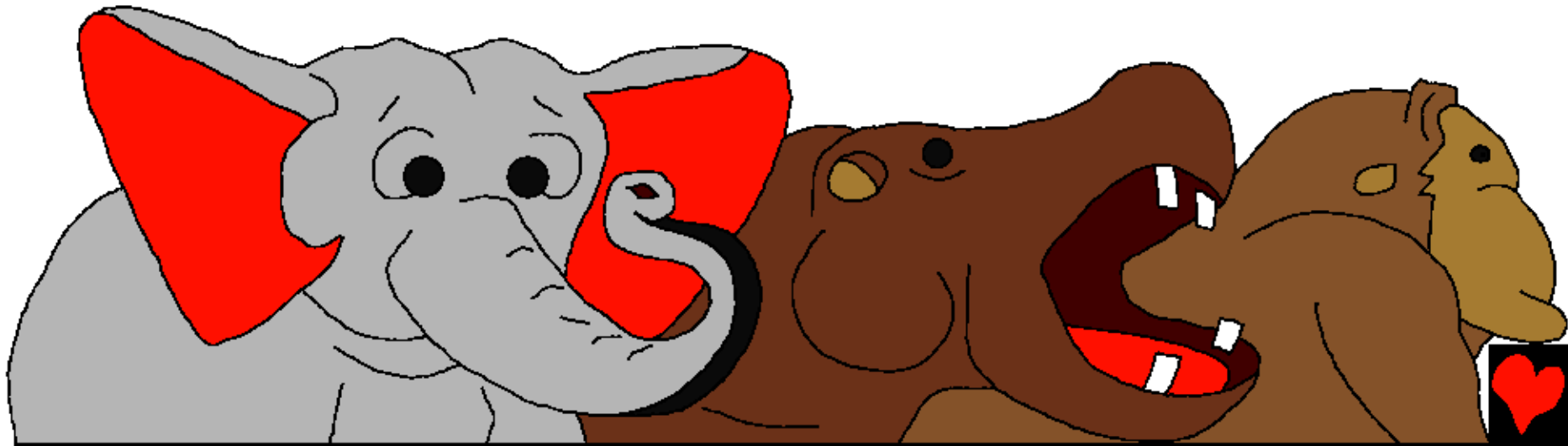


Mawu fa ke nyu ɔ nɛ  
wo lo slɔɔtoslɔɔtohi  
babauu nɛ lohwe  
pɛlitsɛhi nɛ a hi tee  
nge hiɔwe. Kɛkɛ nɛ  
je jɔ nɛ je na, nɛ e  
pee ligbi nɛ ji enuɔ.



**Enɛ ɔ se ɔ, Mawu fa ekohu ke, “Lohwe  
slɔɔtoslɔɔtohi nɛ a ba zugba a nɔ...”**

**Lohwe slɔɔtohi, tsɔwitsɔwihi kɛ lohwehi  
nɛ saa si je kpo. Suɔ nguanguahi kɛ pa  
mi lohwe nguahi nge a kpɛti.**



**Kuahi ke nyakahi, zu mi pɔpɔlihi,  
opleuhi, agbani gagaagahi ke atihi hu  
piεε a he. Mawu bɔ lohwe ɔme tsuo  
jame a ligbi ɔ. Kεke ne je jɔ ne je na,  
ne e pee ligbi ne ji ekpa.**





Mawu bɔ nɔ kpa ko hu nge ligbi ekpane  
ɔ nɔ. Nɔ ko nɛ e he jua wa saminya. Nɔ  
fɛɛ nɔ nge je ɔ mi ha nɔmlɔ. Niye ni nge

ngmɔ ɔmɛ a nɔ ke  
lohwehi nɛ a ma sɔmɔ  
ɛ. Kɛkɛ nɛ Mawu  
ke, “Nye ha nɛ waa  
pee nɔmlɔ adesa  
nge wa su ke  
bai nɔ.



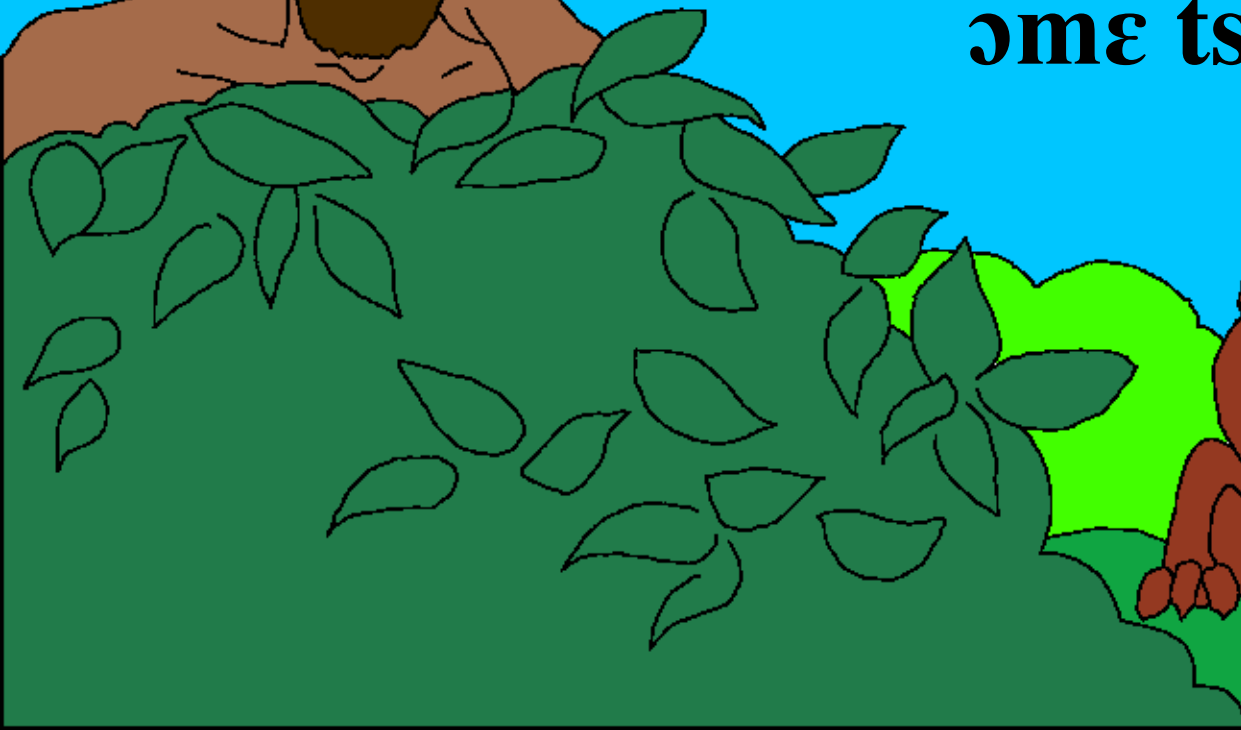
**E ye matse nge no fee no ne nge zugba  
a no.” KEKE NE MAWU BO NOMLO  
NE E PEE LE KAA BO NE LE NITSE E  
NGE O. NGE LE  
NITSE E SU KE  
BAI NO LE E  
PEE LE ...**



Mawu ke Adam tu  
munyu ke, “Moo  
ye no tsuaa no  
ko ne o suo nge  
ngmo o mi o faa.  
Se o ko ye tso o ne  
haa no leo kpakpa  
ke yayami o. Ke o ye  
jame a tso yiblii o eko  
o, o ma gbo.”



**Enε ɔ se ɔ, Mawu de ke, “E hi kaa  
nyumu ɔ nɔ kake too ne hi si. I ma ha le  
he piεεlɔ ne e sa le.” Mawu  
ngo lohwe ɔme tsuo ba ha  
Adam. Adam wo lohwe  
ɔme tsuo biε.**

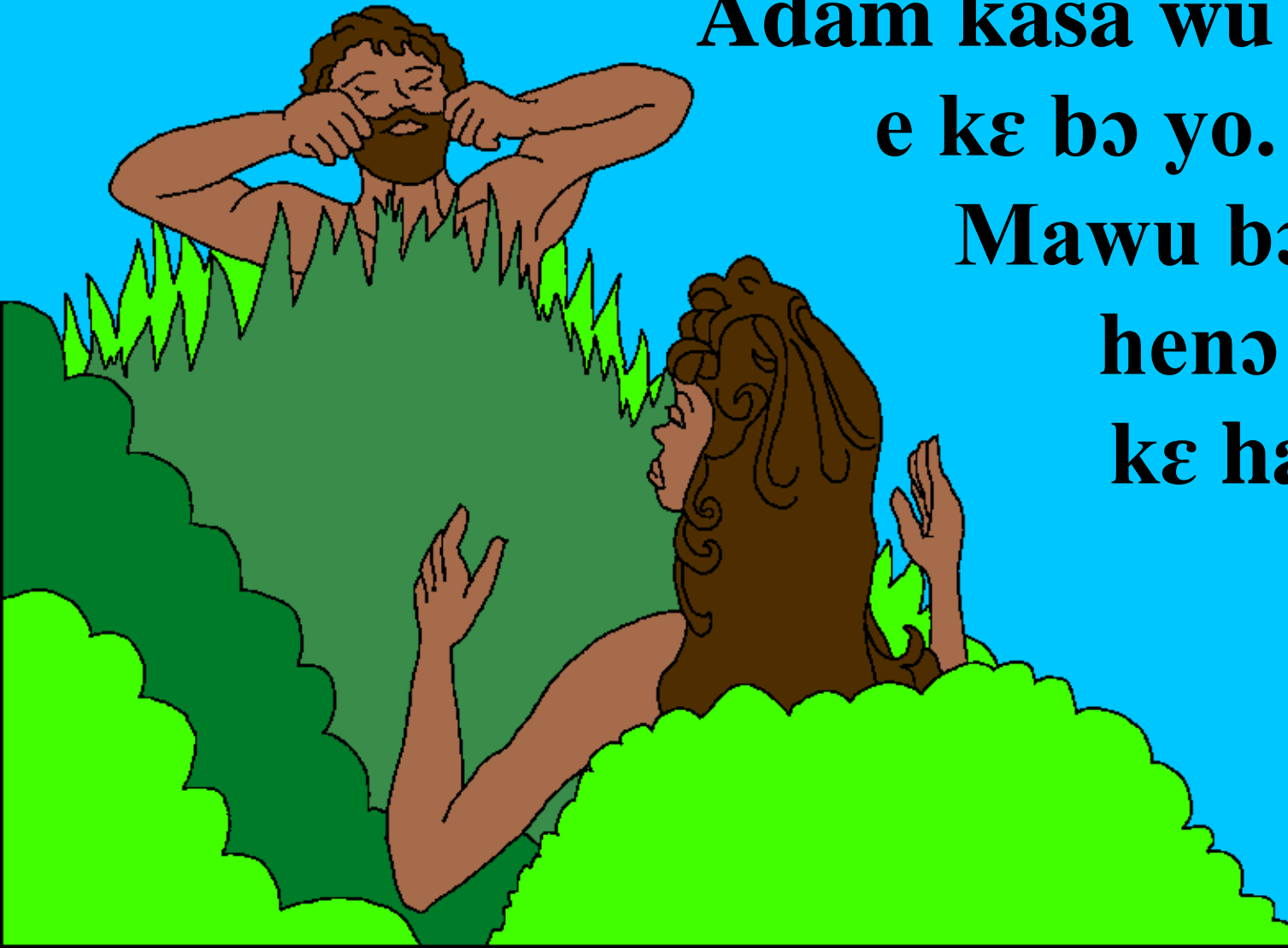


**Ɛ ke juemi nya wawe ne  
wo lohwe ɔme bie. Se  
nge lohwe ɔme tsuo a  
kpeti ɔ, Adam na we he  
pieelo ne e sa le.**



**Mawu ha ne mahe vii ko ba no Adam  
no. Be ne e nge mahe o mi o, Mawu je**

**Adam kasa wu kake ne  
e ke bo yo. Yo o ne  
Mawu bo o, peeo  
heno tutuutu  
ke ha Adam.**



**Mawu wo ligbi ekpa ke bo  
no tsua no. Mawu juo ligbi  
ne ji kraago o no ne e pee  
le he juomi ligbi.**



Adam ke e yo Hawa hi Eden  
aboo mi nge bua jomi ke Mawu  
gbeye yemi mi. Mawu ji a  
Nyomtse, a Yemi ke Bualo  
ke a Huε.





Be ne Mawu bo no fee no ta a

Mawu munyu ko ne a je ke je Biblo o mi

A maa na le nge

Mose I, 1-2

“O munyu o nge kaa kane ha mi.”

LA 119:130



Nyagbe



Baiblo mi munyu ne o deo  
wo nihi ne koo wa nyakpe Mawu  
ne bo wo ne e suo kaa waa le le o he.

Mawu le kaa wa peeo nihi ne e se ne a ji  
yayami. Yayami he hiwo ji gbeno. Se Mawu  
suo mo saminya. E tso E bi kake too ne ji  
Yesu ne e ba gbo nge seumi tso o no kone e ke  
kpo mo ke je o he yayami ome a mi. Yesu te  
si ke je gbeje ne e ho hiwe ya. Ke o he Yesu  
no ye ne o kpa le pee nge o yayami ome a he o,  
E ma ke ke mo. E ma ba hi o mi ne o yi ma  
na wami ke je pio ke ya si neneene.



Ke o he ye kaa munyu ne ɔ  
peeɔ anɔkuale sane ɔ, mo de Mawu ke:  
Nyɔmtse Yesu, i he ye kaa Mo ji Mawu, ne ye  
he yayami ɔme a he ne o ba gbo nge, konɛ o  
ke he ye yi wami. Moo ba ye wami mi ne o  
ngɔ ye he yayami ɔme ke ke mi, konɛ ma na  
wami ehe ne i ke Mo ne e hi si ke ya neneene.

Moo ye bua mi ne ma ye O munyu ɔ  
nɔ konɛ ma hi si kaa O bi.

Moo kane o Baiblo ɔ konɛ o ke Mawu ne na  
ni sɛɛmi be fɛɛ be! Yohane 3:16

