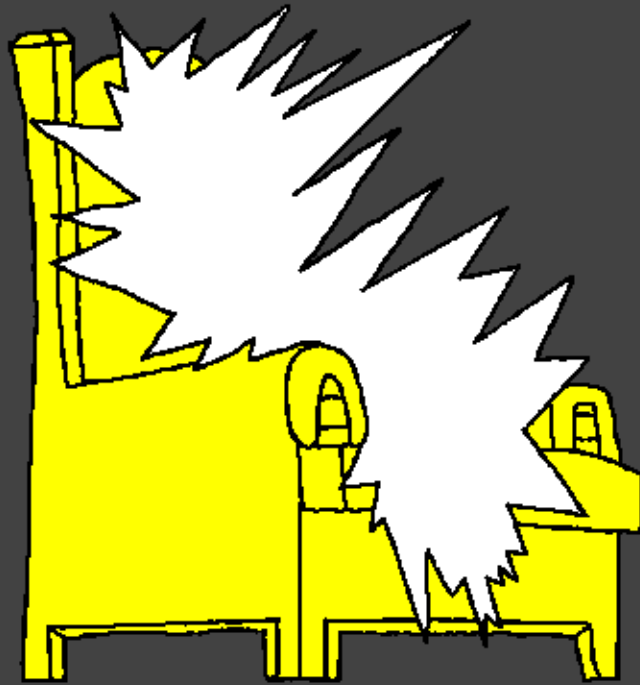


Biblo ke ha jokuɛwi

E tsɔɔ



Hiɔwe,
Mawu we ne
nge feu



Ngmalɔ: Edward Hughes

**Foni he ni tsulɔ: Lazarus
Alastair Paterson**

Nɔ mi malɔ: Sarah S.

Sisi jelɔ: Regina O. Caesar

**E Kpo jelɔ: Bible for Children
www.M1914.org**

©2020 Bible for Children, Inc.

**He blɔ: O ngɛ he blɔ kaa o ma je womi nɛ ɔ mi nyazia a eko
e kpade se mohu, si abɔ nɛ pi nɛ o yaa jua.**



**Benε Yesu ba hi zugba a nɔ ɔ, E de e kaseli ɔmε nihi nε
kɔ hiɔwe he. E tsεɔ leje ɔ ke, “Ye Tsaatse we”, nε e ke
tsuhi fuu nge leje ɔ. Kikεmε a we nε ɔ peeɔ we agbo nε e
he nge feu. Hiɔwe kle nε e he
nge feu pe zugba nε ɔ
nɔ we tsuo.**



Yesu ke, “I ya dla he ko ha mo. Ne ke i ya dla he ko ha mo ɔ, ma ba ekohu ba he mo kaa ye no.” Yesu ya hiowe, be mi ne E te si ke je gbeje ɔ. Be mi ne E kaseli ɔme nge Le hyee ɔ, Yesu je ke ho hiowe ya, ne bo kuu ɔme laa E yi ne a ne Le hu.



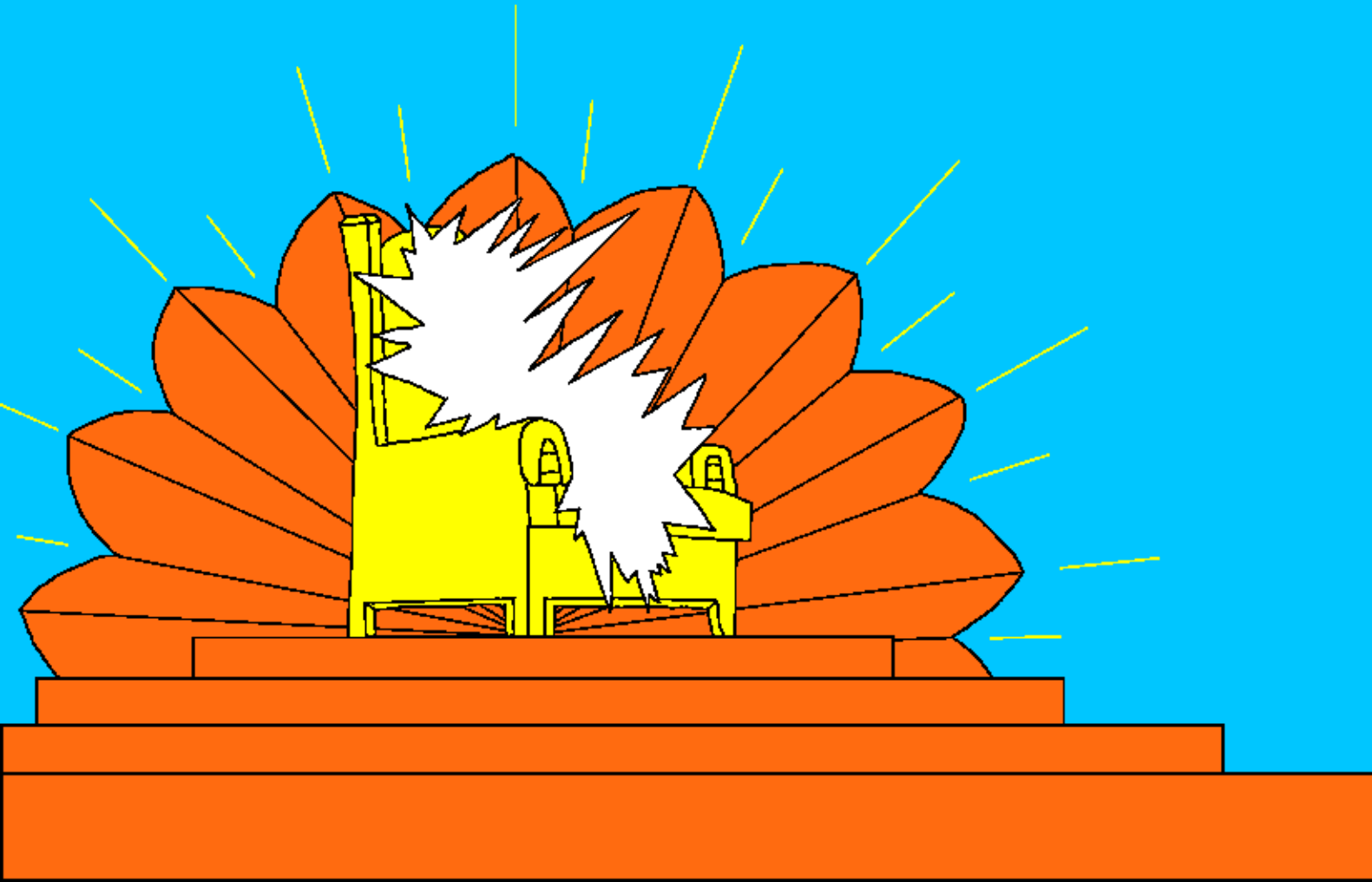
**Ƙε je jamε a be mi ɔ, Kliistofo li kaiɔ Yesu si womi kaa
E maa kpale E se ke ba wo mε ɔ. Yesu de ke e be kee ne e
maa kpale e se be mi ne nihi a he be a he nɔ.
Se Kliistofo li ne gbo loko e maa ba nee
ke a maa pee kee? Baiblo de wo
ke a maa ya Yesu ngo ne a ke
Le maa hi si. Ke nɔ ko
be nɔmlɔ he lo mi hu
ɔ, tsɔɔ kaa e nge
Nyɔmtse ɔ mi.**



**NGE NYƆMTSE
Ɔ HE MI**



**Nyagbe womi nε nge Baiblo ɔ mi, Kpojemi, deɔ wɔ bɔ nε
hiɔwe nge nyakpe ha. Nɔ nε nge nyakpe pe kulaa ji kaa
nge blɔ kpakpa ko nɔ ɔ, Hiɔwe ji Mawu we. Mawu nge
he fεε he ko lεε, se e matsε yemi sε ɔ lεε hiɔwe nε e nge.**



**Mawu Bɔfohi ke ni kpahi jaa
Mawu nge hiɔwe. Jaa ke nɔuu
ne suɔli ne gbo nge Mawu mi ne
ho hiɔwe ya hu laa. A laa la
ngɔngɔɛhi ke jeɔ Mawu yi.**

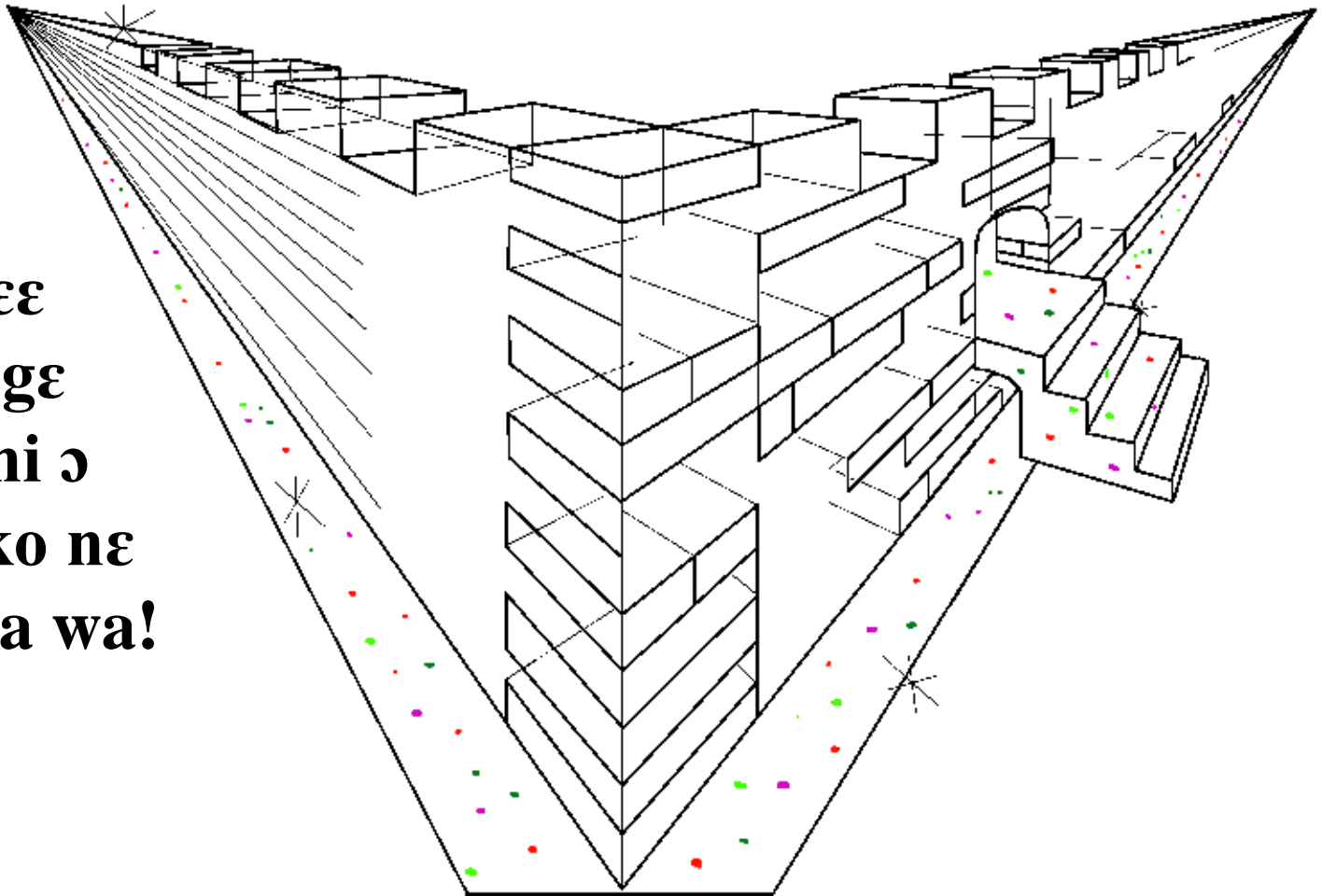


**Munyungu komε nge la a kake nε a laa mi ji enε ɔ nε:
MO Nε O SA YI JEMI EJAKAA O KE O MUO O
KPO ADESAHI TSUO, WETSOHI,
MAHI KE HA MAWU Nε O PEE
WO MATSEHI KE OSOFOHI
KE HA MAWU.
(Kpojemi 5:9)**



Nyagbe ba fa amε nge Baiblo ɔ mi ɔ kale Hiɔwe kaa e ji “Yerusalem ehe”. E kle agbo nitε, nε a po gbogbo ke bɔle lε. Gbogbo ɔ nε bɔle ma a ke kpe ɔ, a ke yaspi tε nε pee nε e nge kpεε nitε. June ni ke tɛhi nε a he jua wa nε a ke fia gbogbo ɔ. A kpa lε su finifini ko nε e nge kpεε.

**A pee
agbo fεε
agbo nge
ma a mi ɔ
ke nɔ ko nε
e he jua wa!**



Kikeme a agbo ne a pee ke no ne he jua wa ne o sui a bi a kasa mi. Nye ha waa se mi ne waa hye nihi ne nge ma ne o mi ... WAOO! Hiwe mi nge feu saminya. Sika tsu ne a ke pee ma ne o, kaa bo ne glaasi nge o. Huza a no po sika tsu ne a ke pee.



Pa finifini, ne e mi tso ne e haa wami nyu kpa ke je mawu matse yemi se o no. Nge he ne pa a tue ome nge o tso ne e haa wami nge leje o, ne he ne a na nge keklekle ji Eden Aboo mi. A bo tso ne o soto ko. E wo o yibli soto nyognma ke enyo, Eko fee eko nge hlami kpa mi. Kikeme a wami tso ne o e yi ba a, a ke tsaa nihi tsuo.



**Hiowe hiaa we pu nε e tso aloo
oslami nε e kpe. Nyɔ be leje ɔ.**



**Lohwehi nge Hiowe ɔ nge munomuno. Me tsuo a baa a
he si ne a he nge buaja. Ogbete ke jijo bihi tsuo blaa ke
kpeɔ nga. Jata nguhi po yeɔ go kaa bo ne tejihi yeɔ.
Nyɔmtse ɔ ke, “A be me plae ne a be a he mi hu kpatae
nge Ye yoku Klɔuklɔu ɔ no.”**



**Nε wa hε wa he ɔ ke kpe ɔ, wa na kaa ni komε be
Hiɔwe. Wa nui tsui fiami munyuhi. Nɔ ko nɔ ko nui
kunɔ nε nɔ ko pee we kpele. Sinya amε hu safie be
a he, ejakaa juli**

be Hiɔwe.

Lakpatsemε

be, nɔ gbeli

be, nyuali

be, nε awi

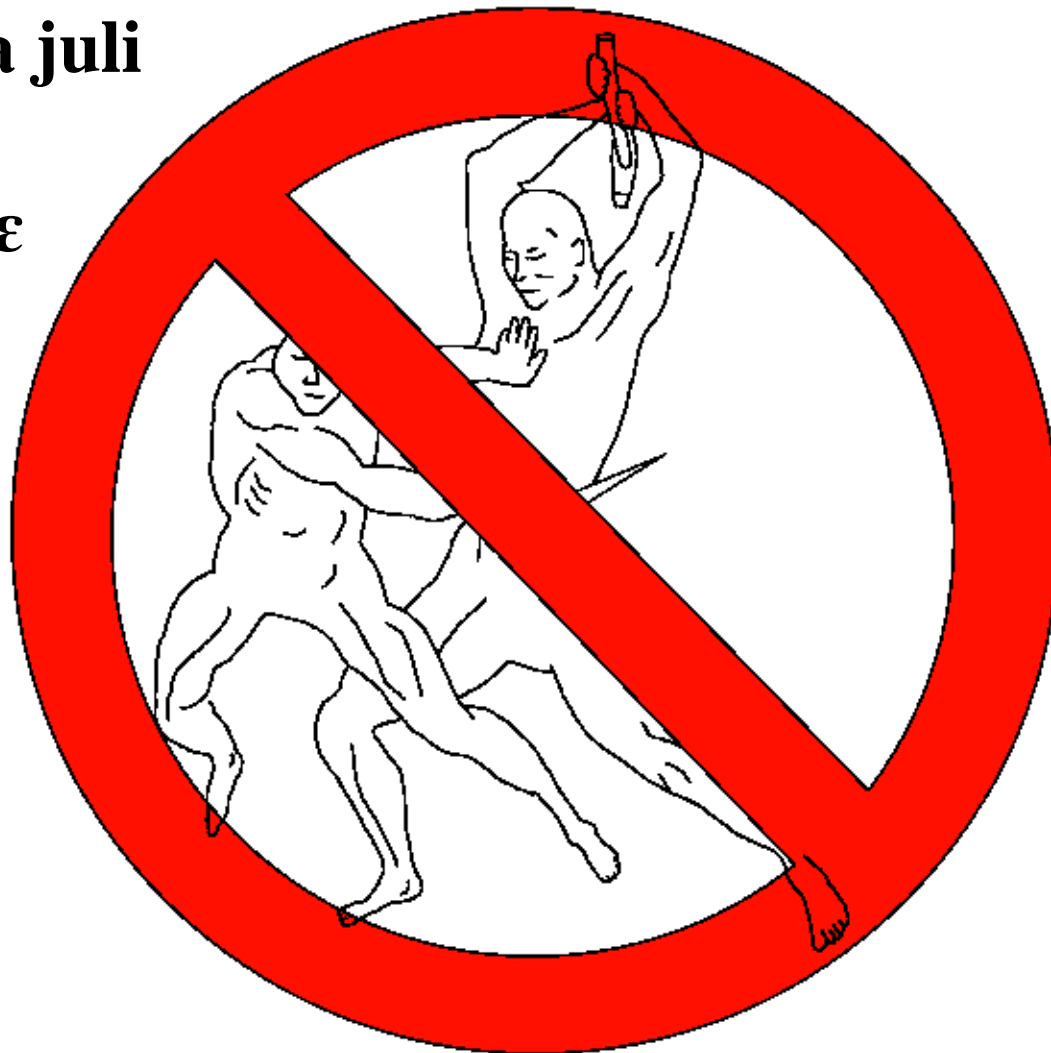
yeli hu be.

Yayami ko

yayami ko

kulaa be

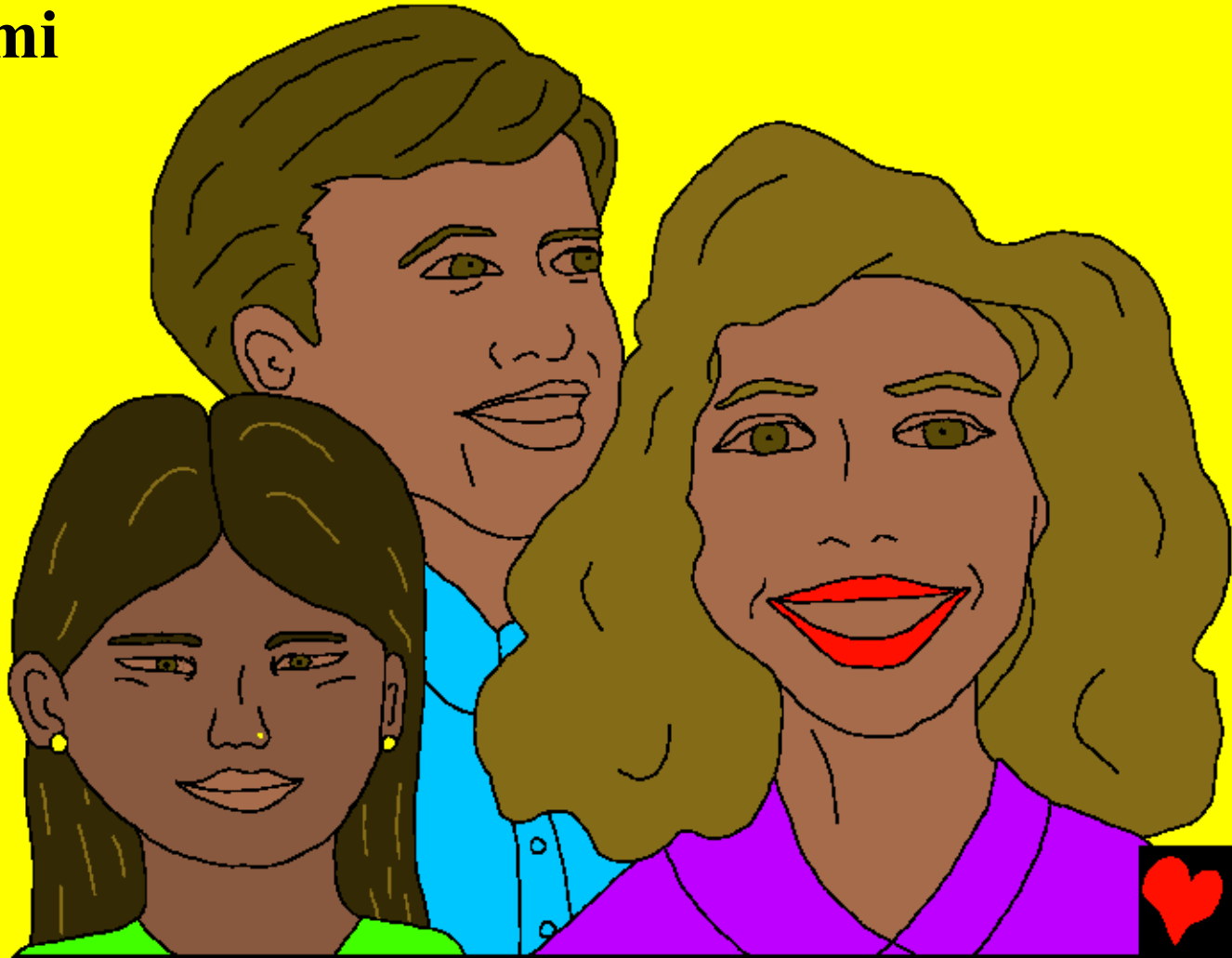
Hiɔwe.



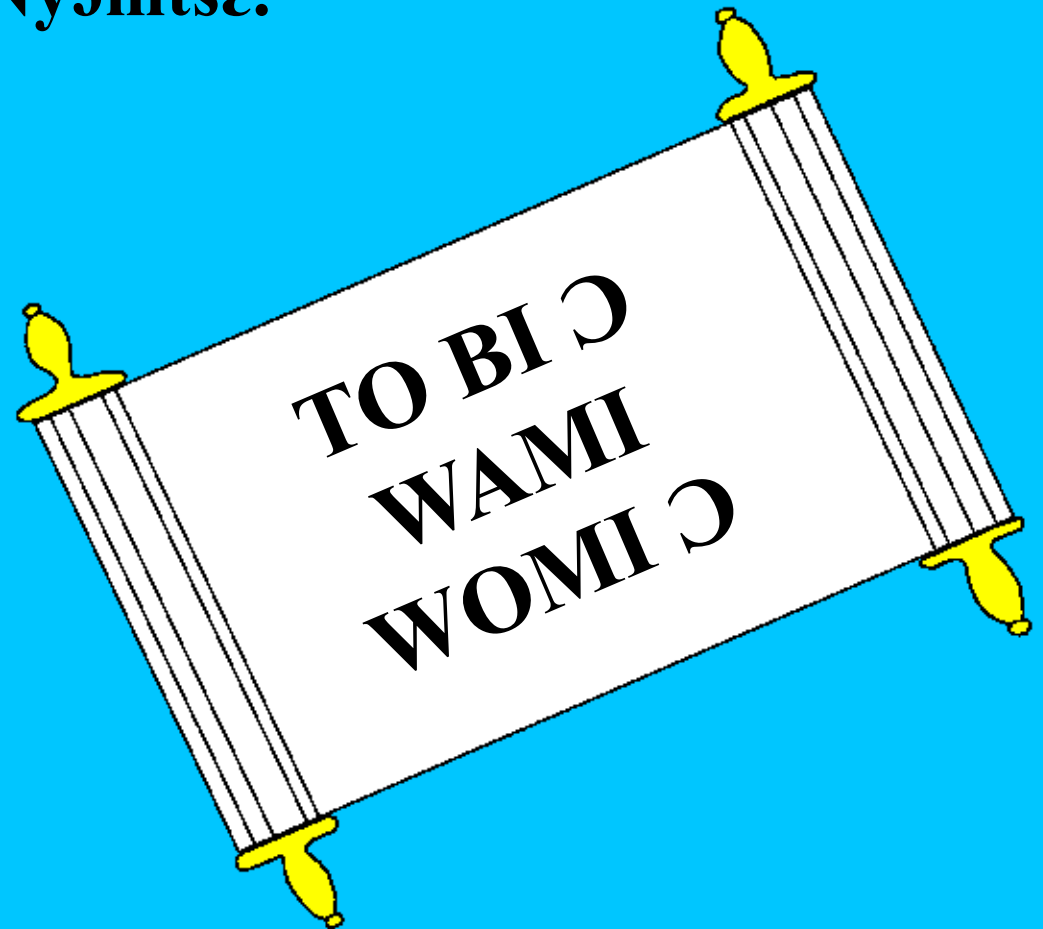
**Ya fomi ko be Hiowe nge
Mawu ngo. Be kome ɔ,
Mawu nimli foɔ ya nge
nyagbahi ne a nge mi gblee
nge je mi he. Nge Hiowe ɔ,
Mawu maa tsu a he mi vo
nyu ɔme tsuo.**



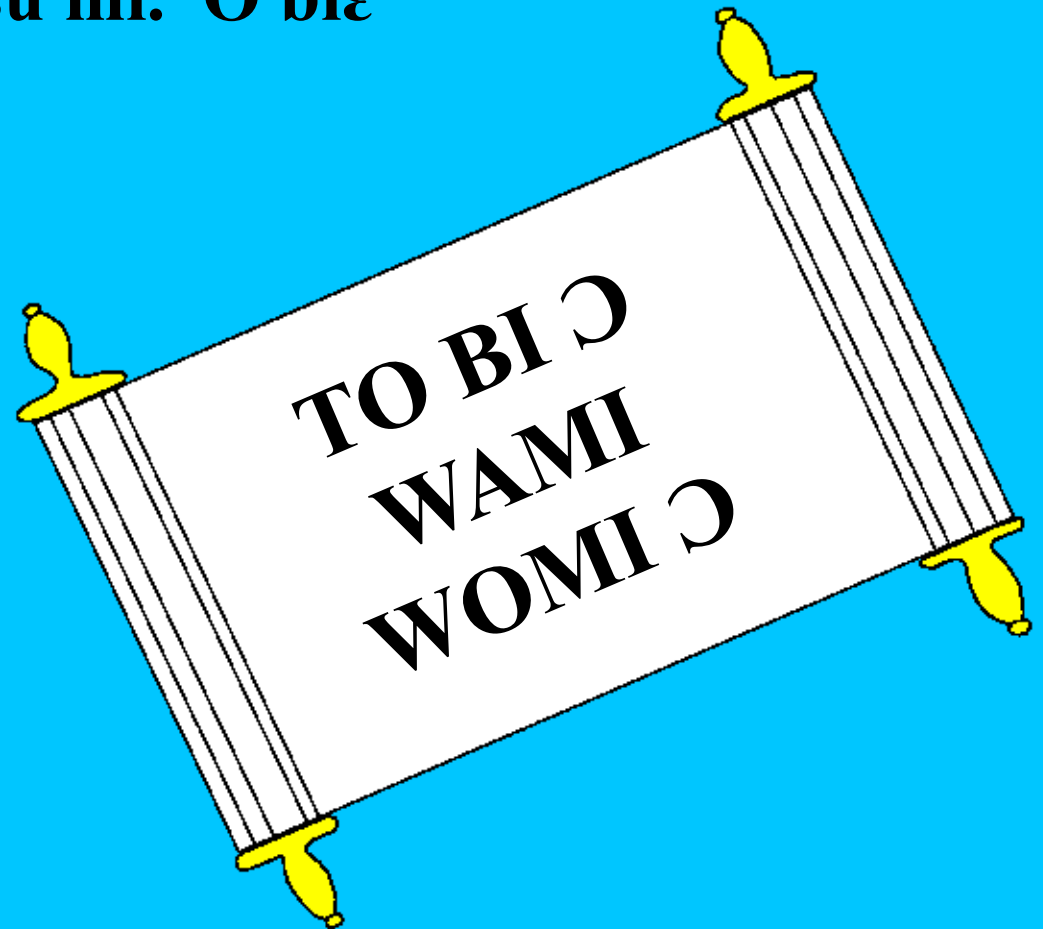
**Gbeno ko be Hiowe hulo. Mawu nimli ke Le maa hi
Hiowe ke ya neneene. Nyagba ko be hu, ya fomi ko be,
pimi ko be. Hio ko be, gbeno be, ya peemi be. No fee no
nge Hiowe o ma na bua
jomi nge Mawu mi
ke ya neneene.**



**Nɔ nɛ hi pe kulaa ji kaa Hiɔwe
nge kɛ ha nyumuwi kɛ zangmawi
(kɛ nikɔtɔmahi hulɔ) nɛ a he ye
nge Yesu mi kaa a yi wami helɔ
nɛ a buɔ Lɛ tue kaa a Nyɔmtɛ.**



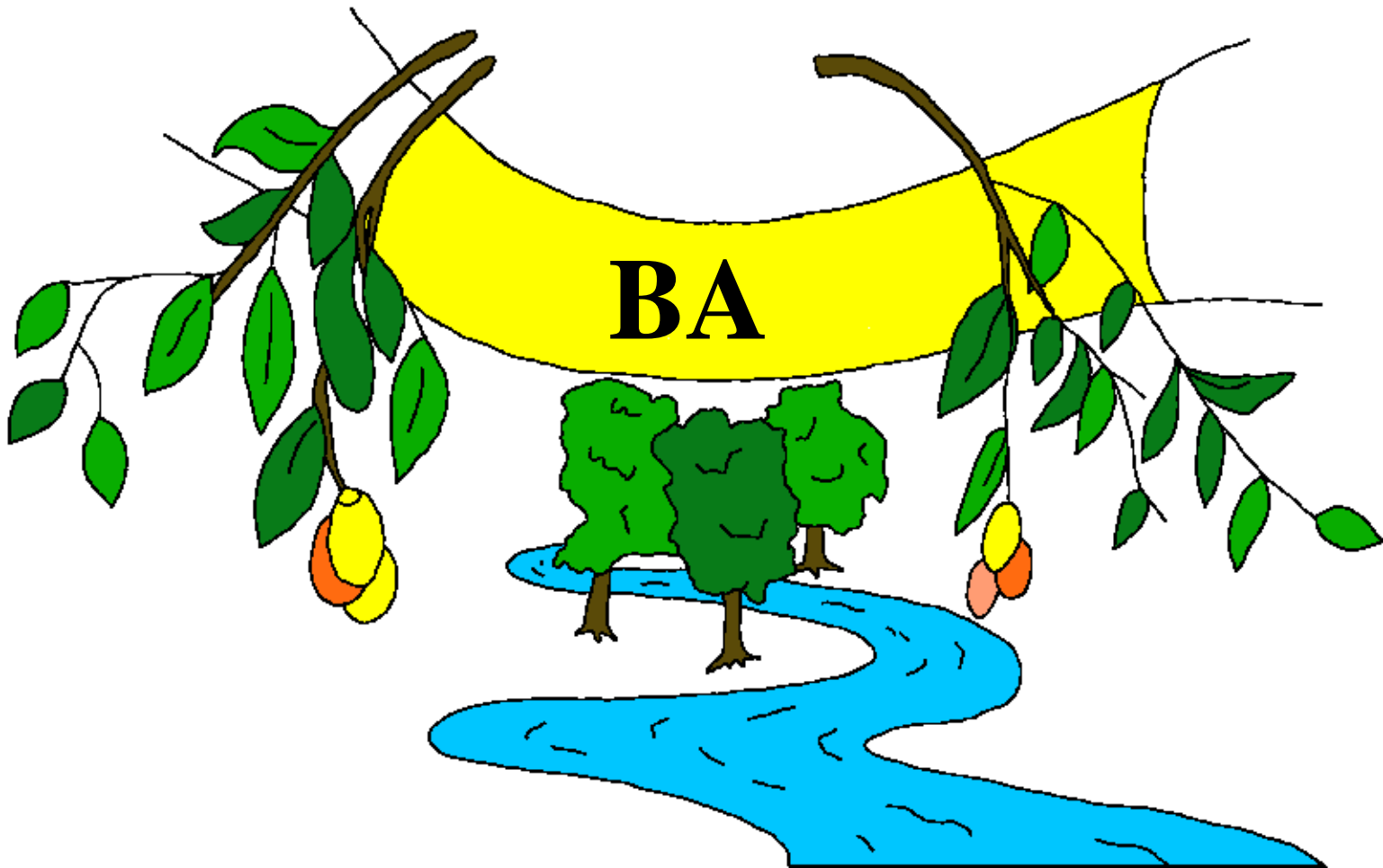
**Nge Hiowe ɔ, womi ko nge ne a tseɔ
le ke To Bi ɔ Wami Womi. E hyi to
ke nimli a biehi. O le nihi ne a ngma
a bie ke wo womi ne ɔ mi lo? Nihi
tsuo ne a he ye nge Yesu mi. O bie
nge leje ɔ lo?**



Nihi nε a de nge Baiblo ɔ nyagbe ɔ peeɔ nyakpe nihi.

“Kεke nε Mumi klouklou ɔ ke ayeflo yo ɔ ke, ‘Ba!’

**Nε nɔ nε e nu ɔ e de ke ‘Ba!’ Nɔ nε kuma nge le yee ɔ
e ba. Nε nɔ tsuaa nɔ ko nε e suɔ ɔ, e ye wami nyu ɔ
eko nε hiwo ko be he.”**



Hiowe, Mawu we ne nge feu

Mawu munyu ko ne a je ke je Biblo o mi

A maa na le nge

Yohane 14; 2 Korinto Bi 5;
Kpojemi 4, 21, 22

“O munyu o nge kaa kane ha mi.”

LA 119:130



Nyagbe



Baiblo mi munyu ne o deo wo nihi ne koo wa
nyakpe Mawu ne bo wo ne e suo kaa waa le le o he.

Mawu le kaa wa peeo nihi ne e se ne a ji yayami. Yayami he hiwo
ji gbeno. Se Mawu suo mo saminya. E tso E bi kake too ne ji Yesu
ne e ba gbo nge seumi tso o no kone e ke kro mo ke je o he yayami
ome a mi. Yesu te si ke je gbeje ne e ho hiwo ya. Ke o he Yesu no
ye ne o kpa le pee nge o yayami ome a he o, E ma ke ke mo. E ma
ba hi o mi ne o yi ma na wami ke je pio ke ya si neneene.

Ke o he ye kaa munyu ne o peeo anokuale sane o, mo de Mawu ke:
Nyomtse Yesu, i he ye kaa Mo ji Mawu, ne ye he yayami ome a he
ne o ba gbo nge, kone o ke he ye yi wami. Moo ba ye wami mi ne
o ngo ye he yayami ome ke ke mi, kone ma na wami ehe ne i ke
Mo ne e hi si ke ya neneene. Moo ye bua mi ne ma ye O munyu o
no kone ma hi si kaa O bi.

Moo kane o Baiblo o kone o ke Mawu ne na ni seemi be fee be!

Yohane 3:16

